



แนวทางการดำเนินโครงการ

ศูนย์ฝึกอาชีพชุมชน



สำนักงาน กศน.

แนวทางการดำเนินโครงการ ศูนย์ฝึกอาชีพชุมชน

กลุ่มส่งเสริมปฏิบัติการ

สำนักงาน กศน.

สำนักงานปลัดกระทรวงศึกษาธิการ

ชื่อหนังสือ : แนวทางการดำเนินโครงการศูนย์ฝึกอาชีพชุมชน

ISBN : 978-974-232-588-6

พิมพ์ครั้งที่ ๑ : จำนวน ๒,๐๐๐ เล่ม

จัดพิมพ์และเผยแพร่ : กลุ่มส่งเสริมปฏิบัติการ สำนักงาน กศน.
โทร. ๐ ๒๒๘๒ ๑๗๗๐

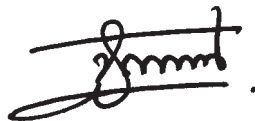
เว็บไซต์ : <http://www.nfe.go.th/0406>

พิมพ์ที่ : โรงพิมพ์
๔๔ ถนนบูรณศาสตร์ หลังศาลเจ้าพ่อเสือ
เขตพระนคร กรุงเทพฯ ๑๐๒๐๐
โทร. ๐ ๒๒๒๔ ๑๖๔๘ - ๙ โทรสาร ๐ ๒๖๒๒ ๑๓๙๕

คำนำ

จากการที่กระทรวงศึกษาธิการได้กำหนดแผนยุทธศาสตร์ในการขับเคลื่อนทางการศึกษาเพื่อรองรับการเปลี่ยนแปลงของบริบทโลก และได้กำหนดยุทธศาสตร์ ๒๕๕๕ ภายในกรอบระยะเวลา ๒ ปี ที่กระทรวงศึกษาธิการจะสามารถพัฒนา ๕ ศักยภาพของพื้นที่ใน ๕ กลุ่มอาชีพใหม่ให้สามารถแข่งขันได้ใน ๕ ภูมิภาคหลักของโลก “รู้เขา รู้เรา เทำทัน เพื่อแข่งขันได้ในเวทีโลก” โดยได้กำหนดภารกิจที่จะพัฒนายกระดับการศึกษาเพื่อเพิ่มศักยภาพและขีดความสามารถให้ประชาชนได้มีอาชีพที่สามารถสร้างรายได้ที่มั่นคง และมั่นคง เพื่อเป็นบุคคลที่มีวินัยเปี่ยมไปด้วยคุณธรรม จริยธรรม มีจิตสำนึกความรับผิดชอบต่อตนเอง ผู้อื่น และสังคม โดยได้กำหนดไว้ในยุทธศาสตร์และชุดโครงการสำคัญ (Flagship) ระดับกระทรวง ชื่อโครงการ ศูนย์ฝึกอาชีพชุมชนและมอบให้สำนักงาน กศน. ดำเนินการขับเคลื่อนให้มีศูนย์ฝึกอาชีพชุมชนทั้งในระดับจังหวัดและระดับอำเภอทั่วประเทศ

สำนักงาน กศน. พิจารณาเห็นว่าเพื่อให้การขับเคลื่อนการดำเนินงานโครงการศูนย์ฝึกอาชีพชุมชนเป็นไปในทิศทางเดียวกันจึงได้จัดทำเอกสารแนวทางการดำเนินงานโครงการศูนย์ฝึกอาชีพชุมชนขึ้น เพื่อให้หน่วยงาน สถานศึกษา กศน. และผู้เกี่ยวข้องใช้เป็นแนวทางในการดำเนินงานในพื้นที่ สุดท้ายนี้ขอขอบคุณคณะทำงานทุกท่านที่ได้มีส่วนร่วมในการจัดทำเอกสารเล่มนี้ ไว้ ณ โอกาสนี้



(นายประเสริฐ บุญเรือง)

เลขาธิการ กศน.

๑๖ สิงหาคม ๒๕๕๕

สารบัญ

หน้า

คำนำ

ตอนที่ ๑ บทนำ ๑

ความเป็นมา ๑

กรอบความคิด ๒

วัตถุประสงค์ ๓

กลุ่มเป้าหมาย ๓

เป้าหมาย ๓

นิยามศัพท์ ๔

ตอนที่ ๒ วิธีดำเนินการ ๕

การจัดตั้งศูนย์ฝึกอาชีพชุมชน ๕

การจัดตั้งศูนย์ฝึกอาชีพชุมชนจังหวัด/กทม. ๕

การจัดตั้งศูนย์ฝึกอาชีพชุมชนอำเภอ/เขต ๖

ภารกิจของศูนย์ฝึกอาชีพชุมชน ๖

โครงสร้างการบริหารศูนย์ฝึกอาชีพชุมชน ๗

คณะกรรมการศูนย์ฝึกอาชีพชุมชน ๘

คณะกรรมการศูนย์ฝึกอาชีพชุมชนกระทรวงศึกษาธิการ ๘

คณะกรรมการศูนย์ฝึกอาชีพชุมชนจังหวัด/กทม. ๘

คณะกรรมการกลั่นกรองแผนงาน/โครงการศูนย์ฝึกอาชีพชุมชนจังหวัด ๙

คณะกรรมการศูนย์ฝึกอาชีพชุมชนอำเภอ/เขต ๑๐

การดำเนินงานของศูนย์ฝึกอาชีพชุมชน ๑๑

ระดับสำนักงาน กศน. ๑๑

ระดับสำนักงาน กศน. จังหวัด/กทม. ๑๑

ระดับสถานศึกษา ๑๒

แนวปฏิบัติในการดำเนินงานของสถานศึกษา ๑๒

หลักเกณฑ์ค่าใช้จ่ายในการดำเนินโครงการ ๑๘

สารบัญ (ต่อ)

หน้า

ตอนที่ ๓ การนิเทศ ติดตาม และรายงานผล

๑๙

การนิเทศ ติดตาม

๑๙

การรายงานผล

๑๙

ภาคผนวก

๒๑

- ภาพกิจกรรมโครงการศูนย์ฝึกอาชีพชุมชน

๒๓

- ตัวอย่างเครื่องมือการนิเทศติดตามการดำเนินโครงการ

๒๗

ศูนย์ฝึกอาชีพชุมชน

- ตัวอย่างเครื่องมือประเมินความพึงพอใจของครู/วิทยากร

๓๒

ตามโครงการศูนย์ฝึกอาชีพชุมชน

- ตัวอย่างเครื่องมือประเมินความพึงพอใจของผู้เรียนต่อการจัด

๓๓

กิจกรรมการเรียนรู้ตามโครงการศูนย์ฝึกอาชีพชุมชน

- หนังสือสำนักงาน กศน. ที่ ศธ ๐๒๑๐.๐๔/๔๔๙๙ ลงวันที่ ๑๓ ธันวาคม ๒๕๕๔

๓๔

เรื่อง การเบิกค่าใช้จ่ายในการจัดการศึกษาออกโรงเรียนหลักสูตรระยะสั้น

- หนังสือกรมบัญชีกลาง ที่ กค ๐๔๐๖.๖/๓๕๔๕๓๔ ลงวันที่ ๑๔ พฤศจิกายน ๒๕๕๔

๓๕

เรื่อง การเบิกค่าใช้จ่ายในการจัดการศึกษาออกโรงเรียนหลักสูตรระยะสั้น

- หนังสือสำนักงาน กศน. ที่ ศธ ๐๒๑๐.๑๑๗/๑๒๕๕ ลงวันที่ ๓๐ มีนาคม ๒๕๕๕

๓๘

เรื่อง การเบิกเงินค่าใช้จ่ายในการจัดการศึกษาออกโรงเรียนหลักสูตรระยะสั้น

- หนังสือสำนักงาน กศน. ที่ ศธ ๐๒๑๐.๐๔/๑๘๙๙ ลงวันที่ ๑๖ พฤษภาคม ๒๕๕๕

๔๐

เรื่อง หลักเกณฑ์การเบิกจ่ายค่าวัสดุฝึกตามระเบียบกระทรวงศึกษาธิการว่าด้วย

การจัดการศึกษาต่อเนื่อง พ.ศ. ๒๕๕๔

คำสั่งคณะทำงาน

๔๓

คณะผู้จัดทำ

๔๖

ตอนที่ ๑

บทนำ

๑. ความเป็นมา

ที่ผ่านมาเศรษฐกิจไทยมีความเสี่ยงสูงและยังไม่สามารถก้าวพ้นวิกฤตได้อย่างยั่งยืน ซึ่งสืบเนื่องมาจากสาเหตุหลายประการ โดยสาเหตุที่สำคัญประการหนึ่งคือ ความเหลื่อมล้ำทางเศรษฐกิจที่มีอยู่สูงแสดงถึงฐานเศรษฐกิจที่ยังไม่เข้มแข็ง ประชาชนระดับฐานรากยังมีรายได้น้อยและขาดโอกาสในการเพิ่มรายได้ โดยส่วนใหญ่อยู่ในสาขาเกษตรและวิสาหกิจขนาดกลางและขนาดย่อมที่สนับสนุนอุตสาหกรรมขนาดใหญ่จึงไม่มีโอกาสที่จะเติบโตเป็นชนชั้นกลางที่จะเป็นฐานการบริโภคและสร้างสินค้าและบริการที่มีคุณค่าและเป็นของตนเองได้ และในช่วงที่เศรษฐกิจเข้าสู่ช่วงภาวะเงินเฟ้อก็จะเป็นกลุ่มคนที่เดือดร้อนจากค่าครองชีพและต้นทุนมากกว่าคนอื่น ทั้งนี้ปัจจัยสำคัญที่ส่งผลให้ประเทศไทยตกอยู่ในภาวะทางเศรษฐกิจดังกล่าว คือ สถานการณ์และสภาวะแวดล้อมของเศรษฐกิจโลกที่เปลี่ยนแปลงไปอย่างมีนัยสำคัญภายใต้สถานการณ์ทางเศรษฐกิจดังที่กล่าวมานี้ รัฐบาลจึงได้ให้ความสำคัญต่อการพัฒนาประเทศในด้านเศรษฐกิจเป็นกรณีพิเศษ จุดมุ่งหมายของนโยบายของรัฐบาลได้มุ่งไปที่การพัฒนาทางเศรษฐกิจเป็นสำคัญ คือ มุ่งนำประเทศไทยไปสู่โครงสร้างเศรษฐกิจที่สมดุล มีความเข้มแข็งของเศรษฐกิจภายในประเทศมากขึ้น ซึ่งจะเป็นพื้นฐานที่สำคัญของการสร้างการเติบโตอย่างมีคุณภาพและยั่งยืน และมุ่งนำประเทศไทยไปสู่การเป็นประชาคมอาเซียนในปี ๒๕๕๘ อย่างสมบูรณ์ โดยสร้างความพร้อมและความเข้มแข็งทางด้านเศรษฐกิจ สังคม วัฒนธรรม การเมืองและความมั่นคง ทั้งนี้ได้กำหนดนโยบายเพื่อตอบสนองจุดมุ่งหมายดังกล่าวที่สำคัญประการหนึ่งคือ การเสริมสร้างกระบวนการสร้างอาชีพ สร้างงานที่มีคุณภาพและมีรายได้สูงให้แก่ประชาชนอย่างทั่วถึง เป็นระบบในทุกระดับชั้นความรู้

ในส่วนของกระทรวงศึกษาธิการได้กำหนดแผนยุทธศาสตร์กระทรวงศึกษาธิการรองรับการนำนโยบายดังกล่าวสู่การปฏิบัติในนามของ “ยุทธศาสตร์ ๒๕๕๕” โดยกำหนดเป้าหมายความสำเร็จ ณ ปี ๒๕๕๘ คือ “ความสงบสุข อยู่ดีกินดี มีงานทำและมีความสามารถในการแข่งขันของประเทศไทย” พันธกิจที่ดำเนินการคือ การพัฒนา ยกระดับและจัดการศึกษาเพื่อเพิ่มศักยภาพและขีดความสามารถให้ประชาชนได้มีอาชีพที่สร้างรายได้ที่มั่นคงและมั่นคง เป็นบุคลากรที่มี

วินัย เปี่ยมไปด้วยคุณธรรม จริยธรรม มีจิตสำนึกความรับผิดชอบต่องานตัวเอง ผู้อื่น และสังคม โดยเน้นการจัดการศึกษาที่ยึดพื้นที่เป็นฐานในการพัฒนา (Area-Based Development) หลักสูตรการศึกษาที่เน้นอาชีพเป็นฐาน (Career-Based Education) ประกอบด้วย ๕ หลักสูตรกลุ่มอาชีพ คือ หลักสูตรกลุ่มอาชีพด้านเกษตรกรรม หลักสูตรกลุ่มอาชีพด้านอุตสาหกรรม หลักสูตรกลุ่มอาชีพด้านพาณิชยกรรมและบริการ หลักสูตรกลุ่มอาชีพด้านความคิดสร้างสรรค์ และหลักสูตรกลุ่มอาชีพเฉพาะทางเพื่อตอบสนองนโยบายของรัฐบาลและแผนยุทธศาสตร์กระทรวงศึกษาธิการดังที่กล่าวมาแล้วนั้น สำนักงาน กศน. จึงได้ดำเนินการจัดให้มีโครงการจัดการศึกษาเพื่อพัฒนาอาชีพของศูนย์ฝึกอาชีพชุมชนขึ้น โดยใช้สถานศึกษา กศน. และ กศน. ตำบลหรือแขวง เป็นฐานการจัดกิจกรรมให้แก่ประชาชนกลุ่มเป้าหมายในพื้นที่บริการ โดยมีความเชื่อมั่นว่าโครงการดังกล่าวจะสามารถช่วยให้ประชาชนระดับฐานรากที่มีรายได้น้อย และขาดโอกาสในการเพิ่มรายได้ อันเป็นเงื่อนไขสำคัญของการเกิดความเหลื่อมล้ำทางเศรษฐกิจ ที่ส่งผลให้ฐานเศรษฐกิจของประเทศไม่เข้มแข็งอย่างที่เป็นอยู่ในปัจจุบัน มีโอกาสในการสร้างสรรค์ทางเศรษฐกิจมากขึ้น ทั้งการพัฒนาอาชีพเดิม การเข้าสู่งานอาชีพหรือการสร้างอาชีพ และการสร้างรายได้ที่สอดคล้องกับสภาพความจำเป็นทางเศรษฐกิจและสังคม สามารถดำรงชีวิตอยู่ได้อย่างมีความสุข เป็นประชากรที่ทำงานเชิงเศรษฐกิจ (Economically Active Population) ที่สามารถเพิ่มขีดความสามารถทางเศรษฐกิจของประเทศให้มีความพร้อมและมีความเข้มแข็งในการแข่งขันในเวทีโลกและนำพาประเทศไปสู่การพัฒนาที่ยั่งยืนต่อไป

๒. กรอบความคิด

การฝึกอบรมอาชีพให้แก่ประชาชนเพื่อการมีอาชีพและมีรายได้ของศูนย์ฝึกอาชีพชุมชน เป็นการจัดอบรมหลักสูตรอาชีพเพื่อการมีงานทำ ประกอบด้วย ๕ หลักสูตรกลุ่มอาชีพ คือ หลักสูตรกลุ่มอาชีพด้านเกษตรกรรม หลักสูตรกลุ่มอาชีพด้านอุตสาหกรรม หลักสูตรกลุ่มอาชีพด้านพาณิชยกรรมและบริการ หลักสูตรกลุ่มอาชีพด้านความคิดสร้างสรรค์ และหลักสูตรกลุ่มอาชีพเฉพาะทาง ที่สอดคล้องกับศักยภาพ ๕ ด้าน ได้แก่ ศักยภาพด้านทรัพยากรธรรมชาติ ศักยภาพด้านภูมิอากาศ ศักยภาพด้านภูมิประเทศ ศักยภาพด้านศิลป วัฒนธรรม และประเพณี และศักยภาพด้านทรัพยากรมนุษย์ ที่มีลักษณะเบ็ดเสร็จ ผู้เข้ารับการฝึกอบรมสามารถนำความรู้ ทักษะและประสบการณ์การเรียนรู้ต่างๆ ไปใช้ในการประกอบอาชีพที่เป็นการเข้าสู่อาชีพ สร้างงาน สร้างรายได้หรือพัฒนาอาชีพหรือต่อยอดอาชีพเดิม เพื่อเพิ่มรายได้ในระหว่างการอบรมหรือหลังสิ้นสุดการอบรมตามหลักสูตรให้แก่ประชาชนที่มีอายุ ๑๕ ปีขึ้นไป โดยเป็นประชากรที่ทำงานเชิงเศรษฐกิจ (Economically Active Population) ทั้งที่เป็นคนที่ทำงานอยู่แล้วและที่ไม่มีงานทำแต่กำลังหางานทำอยู่ในขณะนั้น ในพื้นที่ชุมชนที่ยังไม่มีหน่วยงานใดเข้าไปจัดฝึกอบรม ซึ่งศูนย์ฝึกอาชีพชุมชนจะเป็นหน่วยจัดบริการ (Service Provider Unit) ที่มีการบริหารจัดการ

แบบมุ่งเน้นผลสัมฤทธิ์ (Result-Based Management - RBM) ที่มุ่งเน้นความคุ้มค่าของผลผลิตของหลักสูตรและโครงการ ทั้งในทางเศรษฐกิจและทางสังคม (Economic and Social Values) และการบริหารจัดการที่จะนำไปสู่มาตรฐานและพัฒนาคุณภาพการดำเนินงานโครงการอย่างต่อเนื่องตามแนวคิดในการบริหารคุณภาพของวงจรคุณภาพของเดมมิง (Deming Cycle) หรือวงจร PDCA (PDCA Cycle) ที่มีการเชื่อมโยงกันอย่างเป็นระบบตั้งแต่การสำรวจความต้องการที่แท้จริงของกลุ่มเป้าหมาย โดยมีแผนประกอบอาชีพที่ชัดเจน ทำงานเชิงบูรณาการร่วมกับภาคีเครือข่าย และติดตามผลระหว่างหลังการฝึกทักษะของกลุ่มเป้าหมายจนประกอบอาชีพมีรายได้และพัฒนาเพื่อสู่มืออาชีพ ซึ่งผู้เรียนสามารถนำความรู้และประสบการณ์ที่ได้รับไปเทียบโอนสู่การศึกษาขั้นพื้นฐานได้

๓. วัตถุประสงค์

๑. เพื่อให้ผู้เข้ารับการฝึกอบรมมีอาชีพและมีรายได้จากการประกอบอาชีพตามที่ฝึกอบรม
๒. เพื่อให้ผู้ผ่านการฝึกอบรมแล้วสามารถนำความรู้ที่ได้รับไปเทียบโอนความรู้สู่หลักสูตรการศึกษาขั้นพื้นฐานของสถานศึกษาในสังกัด กศน. ได้

๔. กลุ่มเป้าหมาย

ประชาชนนอกระบบจำนวน ๓๔๕,๐๐๐ คน โดยให้ความสำคัญกับกลุ่มต่าง ๆ ดังนี้

๑. ประชาชนนอกระบบที่ว่างงานและต้องการเข้าสู่อาชีพใหม่
๒. ประชาชนที่มีอาชีพอยู่แล้ว และต้องการต่อยอดอาชีพเดิม

๕. เป้าหมาย

ปีงบประมาณ	จำนวนกลุ่มเป้าหมาย (คน)
๒๕๕๕	๔๕,๐๐๐
๒๕๕๖	๙๐,๐๐๐
๒๕๕๗	๑๐๐,๐๐๐
๒๕๕๘	๑๑๐,๐๐๐
รวม	๓๔๕,๐๐๐

๖. นิยามศัพท์

โครงการศูนย์ฝึกอาชีพชุมชน หมายถึง การจัดการเรียนรู้อาชีพให้แก่ประชาชนที่ว่างงานหรือประชาชนที่มีอาชีพอยู่แล้วและต้องการต่อยอดอาชีพเดิมให้มีอาชีพ มีงานทำและมีรายได้

กลุ่มเป้าหมาย หมายถึง ประชาชนที่ว่างงานและต้องการเข้าสู่อาชีพใหม่ หรือประชาชนที่มีอาชีพอยู่แล้วและต้องการต่อยอดอาชีพเดิม

สถานศึกษา หมายถึง สถานศึกษาในสังกัดสำนักงาน กศน. และสถานศึกษาในกำกับสำนักงาน กศน.

หลักสูตรกลาง หมายถึง หลักสูตรการจัดการศึกษาอาชีพเพื่อการมีงานทำที่ได้รับการพัฒนาจากสำนักงาน กศน.

หลักสูตรสถานศึกษา หมายถึง หลักสูตรที่สถานศึกษาจัดทำขึ้น ให้สอดคล้องกับบริบทและความต้องการของกลุ่มเป้าหมายในแต่ละพื้นที่ โดยยึดองค์ประกอบ ทั้ง ๔ ด้าน ได้แก่ ๑) ช่องทางการประกอบอาชีพ ๒) ทักษะการประกอบอาชีพ ๓) การบริหารจัดการ และ ๔) โครงการประกอบอาชีพ

หลักสูตรการจัดการศึกษาอาชีพเพื่อการมีงานทำ หมายถึง หลักสูตรที่สำนักงาน กศน. ได้พัฒนาและปรับปรุงกรอบองค์ประกอบ ๔ ด้าน ได้แก่ ๑) ช่องทางการประกอบอาชีพ ๒) ทักษะการประกอบอาชีพ ๓) การบริหารจัดการ และ ๔) โครงการประกอบอาชีพ

หลักสูตร OTOP Mini MBA (Master of Business Administration) หมายถึง หลักสูตรการบริหารจัดการแบบมืออาชีพสำหรับกลุ่มเป้าหมายในชุมชน กลุ่มอาชีพ OTOP กลุ่มวิสาหกิจในชุมชนและในสถานประกอบการ

ศฝอช. หมายถึง ศูนย์ฝึกอาชีพชุมชน

ตอนที่ ๒

วิธีการดำเนินงาน

ศูนย์ฝึกอาชีพชุมชนเป็นสถานที่จัดกิจกรรมการเรียนรู้ด้านอาชีพให้แก่ประชาชนในชุมชนเพื่อให้มีความรู้ ทักษะ การประกอบอาชีพ และนำความรู้ที่ได้รับไปประกอบอาชีพให้มีรายได้และให้การดำเนินงานของศูนย์ฝึกอาชีพชุมชนบรรลุตามเป้าหมาย จึงได้จัดทำแนวทางการดำเนินงานให้หน่วยงานและสถานศึกษา ได้นำไปใช้เป็นแนวทางในการปฏิบัติงาน ดังนี้

๑. การจัดตั้งศูนย์ฝึกอาชีพชุมชน

ให้มีการจัดตั้งศูนย์ฝึกอาชีพชุมชน ในระดับต่างๆ ดังนี้

๑.๑ การจัดตั้งศูนย์ฝึกอาชีพชุมชนจังหวัด/กทม.

ให้มีการจัดตั้งศูนย์ฝึกอาชีพชุมชนจังหวัด/กทม. เพื่อเป็นศูนย์กลางการจัดแสดงผลงาน/สาธิต การฝึกประกอบอาชีพและการจำหน่ายผลผลิตที่เกิดขึ้นจากผู้เรียนที่ผ่านการสอน/ฝึกอบรมในหลักสูตรอาชีพเพื่อการมีงานทำของ กศน. อำเภอ/เขตทุกแห่งภายในจังหวัดนั้น ดังนั้น สิ่งที่ต้องดำเนินการมีดังนี้

๑) ด้านสถานที่ สำนักงานส่งเสริมการศึกษานอกระบบและการศึกษาตามอัธยาศัยจังหวัด/กทม. ควรพิจารณาสถานที่ที่เหมาะสม ตั้งอยู่ในแหล่งชุมชน โดยอาจจะพิจารณาคัดเลือกจากศูนย์ฝึกอาชีพชุมชนอำเภอ/เขต ที่มีความพร้อมทางด้านอาคารและบริเวณที่สามารถจัดแสดงผลงาน การฝึกประกอบอาชีพ และมีพื้นที่สำหรับการจำหน่ายผลผลิตของผู้เรียนได้ โดยพิจารณาความพร้อมดังกล่าว เพื่อจัดตั้งเป็นศูนย์ฝึกอาชีพชุมชนจังหวัด/กทม.

๒) ด้านผู้รับผิดชอบ กิจกรรมต่าง ๆ ที่จะเกิดขึ้นในศูนย์ฝึกอาชีพชุมชนจังหวัด/กทม. ควรมีการดำเนินการจัดอย่างต่อเนื่อง ดังนั้น ควรจะต้องมีการมอบหมายบุคลากรของสำนักงาน กศน. จังหวัด/กทม. และ กศน. อำเภอ/เขต ร่วมกันรับผิดชอบในการวางแผนการบริหารงาน การประสานงานกับเครือข่าย การจัดกิจกรรมต่าง ๆ การประชาสัมพันธ์เผยแพร่ และการพัฒนางานของศูนย์ฝึกอาชีพชุมชนจังหวัด/กทม. ให้เป็นไปอย่างต่อเนื่อง

๑.๒ การจัดตั้งศูนย์ฝึกอาชีพชุมชนอำเภอ/เขต

การจัดตั้งศูนย์ฝึกอาชีพชุมชนอำเภอ/เขต เพื่อเป็นศูนย์กลางการจัดแสดงผลงาน/สาธิต การฝึกประกอบอาชีพ และจำหน่ายผลผลิตของผู้เรียนภายในอำเภอ/เขต เป็นสถานที่ฝึกทักษะอาชีพเพื่อให้ผู้เรียนสามารถนำความรู้ไปประกอบอาชีพ มีงานทำและมีรายได้ต่อไป ควรดำเนินการดังนี้

๑) **ด้านสถานที่** การจัดตั้งศูนย์ฝึกอาชีพชุมชนอำเภอ/เขต ให้พิจารณาจากสถานที่ที่มีความเหมาะสม และตั้งอยู่ในแหล่งชุมชนที่ประชาชนสามารถใช้บริการได้สะดวก

๒) **ด้านวัสดุ อุปกรณ์ งบประมาณ** ให้ใช้จากหน่วยงาน สถานศึกษา กศน. ที่มีอยู่ หรือขอรับการสนับสนุนจากหน่วยงานภาคีเครือข่าย

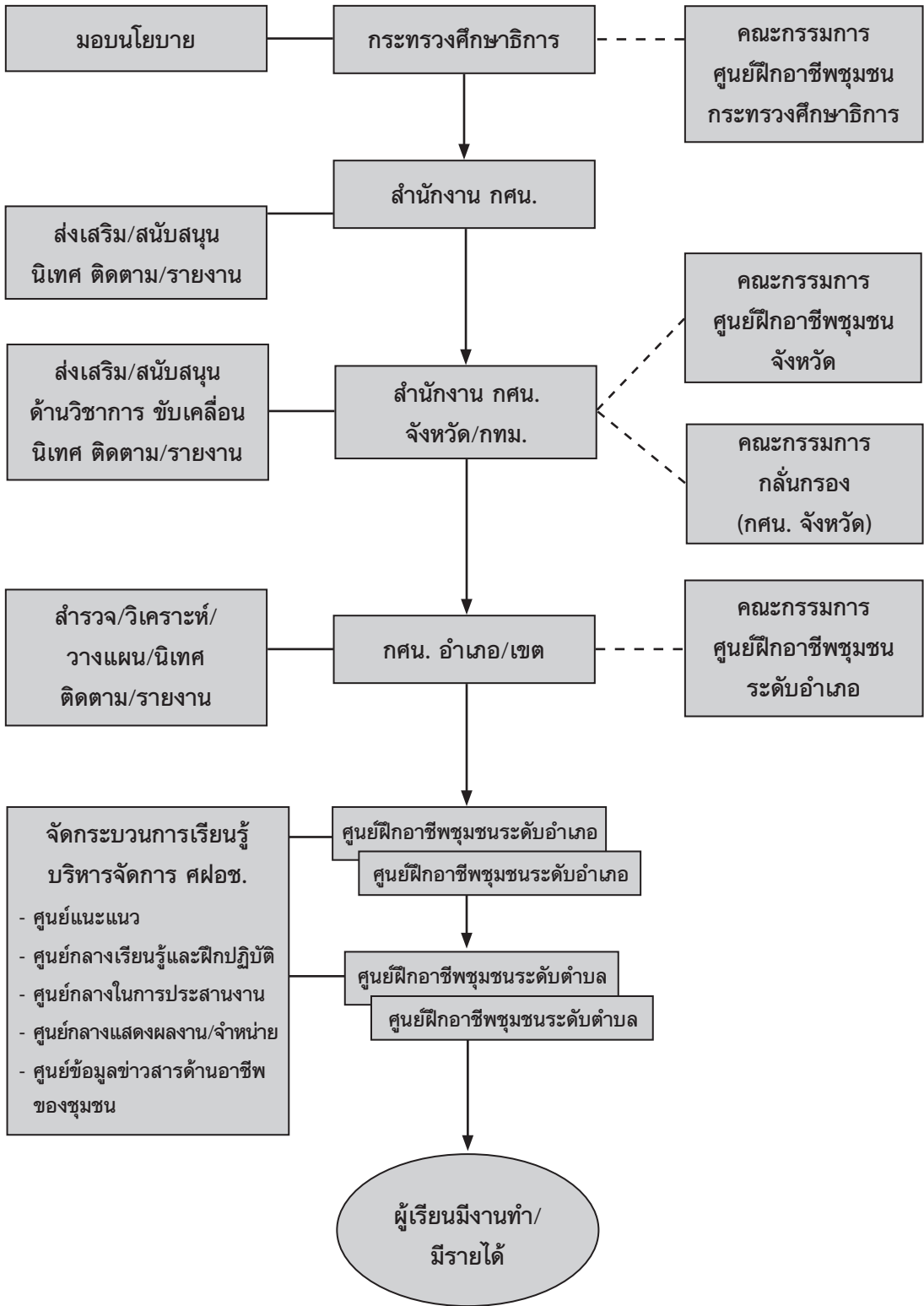
๓) **ด้านบุคลากร** ให้พิจารณามอบหมายผู้รับผิดชอบจากบุคลากรของ กศน. อำเภอ/เขต รับผิดชอบให้ชัดเจน เพื่อขับเคลื่อนโครงการศูนย์ฝึกอาชีพชุมชนได้อย่างต่อเนื่อง

๒. การกิจของศูนย์ฝึกอาชีพชุมชน

ภารกิจของศูนย์ฝึกอาชีพชุมชน มีดังนี้

- ๑) เป็นศูนย์แนะแนวอาชีพของชุมชน
- ๒) เป็นศูนย์กลางการเรียนรู้และการฝึกปฏิบัติของผู้เรียนและประชาชนที่สนใจในการประกอบอาชีพ
- ๓) เป็นศูนย์กลางในการประสานงาน การดำเนินงาน
- ๔) เป็นศูนย์กลางแสดงผลงาน การฝึกประกอบอาชีพ และการจำหน่ายผลผลิตภัณฑ์ ผลงานของผู้เรียน
- ๕) เป็นศูนย์ข้อมูลข่าวสารด้านอาชีพของชุมชน

โครงสร้างของการบริหารจัดการศูนย์ฝึกอาชีพชุมชน (ศฟอช.)



๓. คณะกรรมการศูนย์ฝึกอาชีพชุมชน

คณะกรรมการศูนย์ฝึกอาชีพชุมชน มี ๔ ระดับ ดังนี้

๑) คณะกรรมการศูนย์ฝึกอาชีพชุมชน กระทรวงศึกษาธิการ ประกอบด้วย คณะบุคคลดังต่อไปนี้

- | | |
|---|---------------------|
| ๑. รัฐมนตรีว่าการกระทรวงศึกษาธิการ | ประธานกรรมการ |
| ๒. รัฐมนตรีช่วยว่าการกระทรวงศึกษาธิการ | รองประธานกรรมการ |
| ๓. ปลัดกระทรวงศึกษาธิการ | กรรมการ |
| ๔. เลขาธิการสภาการศึกษา | กรรมการ |
| ๕. เลขาธิการคณะกรรมการการศึกษาขั้นพื้นฐาน | กรรมการ |
| ๖. เลขาธิการคณะกรรมการการอุดมศึกษา | กรรมการ |
| ๗. เลขาธิการคณะกรรมการการอาชีวศึกษา | กรรมการ |
| ๘. หัวหน้าผู้ตรวจราชการกระทรวงศึกษาธิการ | กรรมการ |
| ๙. เลขาธิการสำนักงานการศึกษาเอกชน | กรรมการ |
| ๑๐. เลขาธิการสำนักงานส่งเสริมการศึกษานอกระบบ และการศึกษาตามอัธยาศัย | กรรมการและเลขานุการ |

อำนาจหน้าที่

- กำหนดนโยบายและแนวทางการจัดการศึกษาอาชีพเพื่อการทำงานและ มีรายได้ของกระทรวงศึกษาธิการ ให้บรรลุผลตามนโยบายและยุทธศาสตร์ของกระทรวงศึกษาธิการ
- ให้คำแนะนำ ข้อเสนอแนะ กำกับ ติดตามและประเมินผลการปฏิบัติงานตาม นโยบายและยุทธศาสตร์ของกระทรวง
- แต่งตั้งคณะอนุกรรมการหรือคณะทำงานเพื่อให้ปฏิบัติหน้าที่ต่าง ๆ ตามที่ มอบหมาย

๒) คณะกรรมการศูนย์ฝึกอาชีพชุมชนจังหวัด/กทม. ประกอบด้วยคณะบุคคล ดังต่อไปนี้

- | | |
|--|---------|
| ๑. อธิการบดีมหาวิทยาลัย / วิทยาลัยทุกสถาบันในสังกัด สกอ. (ถ้ามี) | กรรมการ |
| ๒. ผู้อำนวยการสำนักบริหารยุทธศาสตร์และบูรณาการการศึกษา | กรรมการ |
| ๓. ประธานอาชีวศึกษาจังหวัด | กรรมการ |
| ๔. ผู้อำนวยการสำนักงานเขตพื้นที่การศึกษาประถมศึกษาทุกคน | กรรมการ |



๕. ผู้อำนวยการสำนักงานเขตพื้นที่การศึกษามัธยมศึกษา กรรมการ
๖. ผู้อำนวยการสำนักงานการศึกษาเอกชนจังหวัด(ถ้ามี) กรรมการ
๗. ผู้แทนนายกสมาคมหรือประธานชมรมการศึกษาเอกชนจังหวัด
จำนวน ๑ คน กรรมการ
๘. ผู้แทนโรงเรียนสังกัดองค์กรปกครองส่วนท้องถิ่น จำนวน ๑ คน
ที่องค์กรปกครองส่วนท้องถิ่นแต่งตั้ง กรรมการ
๙. ผู้อำนวยการสำนักงาน กศน. จังหวัด/กทม. กรรมการและเลขานุการ

อำนาจหน้าที่

๑. อำนวยการและควบคุมดูแลการจัดการศึกษาอาชีวเพื่อการมีงานทำของศูนย์ฝึกอาชีวชุมชนในจังหวัด
๒. วิเคราะห์ บูรณาการ และจัดทำแผนการจัดการศึกษาอาชีวเพื่อการมีงานทำของจังหวัด
๓. ให้คำแนะนำ ข้อเสนอแนะในการจัดการศึกษาอาชีวเพื่อการมีงานทำในจังหวัด
๔. สนับสนุนการดำเนินงานตามแนวทางการจัดการศึกษาอาชีวของคณะกรรมการศูนย์ฝึกอาชีวชุมชน กระทรวงศึกษาธิการ
๕. ส่งเสริมและประสานความร่วมมือระหว่างภาครัฐ ภาคเอกชน ภาคประชาสังคม และองค์กรปกครองส่วนท้องถิ่นในการพัฒนาการศึกษาอาชีวเพื่อการมีงานทำของจังหวัด
๖. แต่งตั้งคณะกรรมการหรือคณะทำงานเพื่อปฏิบัติหน้าที่ต่าง ๆ ตามที่มอบหมาย
๗. ปฏิบัติหน้าที่อื่นตามที่คณะกรรมการศูนย์ฝึกอาชีวชุมชน กระทรวงศึกษาธิการมอบหมาย
๘. กำกับ ติดตาม และประเมินผลการปฏิบัติตามนโยบายและแผนการจัดการศึกษาอาชีวเพื่อการมีงานทำของจังหวัด

หมายเหตุ ๑. ประธานกรรมการ ได้มาจากการร่วมกันคัดเลือก

๒. ควรจัดให้มีคณะที่ปรึกษาทั้งภาครัฐ และภาคเอกชน เช่น ประธานหอการค้า ประธานสภาอุตสาหกรรม นายก อบจ. เป็นต้น

๓) คณะกรรมการกลั่นกรองแผนงาน/ โครงการศูนย์ฝึกอาชีวชุมชน สำนักงาน กศน. จังหวัด/กทม. ประกอบด้วยคณะบุคคลดังต่อไปนี้

๑. ผู้อำนวยการสำนักงาน กศน. จังหวัด/กทม. ประธานกรรมการ
๒. ผู้อำนวยการสถานศึกษา กศน. กรรมการ

๓. ภาควิชาครีเอทีฟภาครัฐ ภาคเอกชน

กรรมการ

(ภาควิชาครีเอทีฟประกอบไปด้วย พาณิชยจังหวัด

จัดหางานจังหวัด ประธานหอการค้า อาจารย์มหาวิทยาลัย

ประธานสภาอุตสาหกรรม นายก อบจ. เป็นต้น)

๔. รองผู้อำนวยการ สำนักงาน กศน. จังหวัด/กทม. กรรมการและเลขานุการ

๕. เจ้าหน้าที่รับผิดชอบโครงการศูนย์ฝึกอาชีพชุมชน กรรมการและผู้ช่วยเลขานุการ

อำนาจหน้าที่

๑. ขับเคลื่อนการดำเนินงานตามนโยบายของศูนย์ฝึกอาชีพชุมชนระดับจังหวัด

๒. เห็นชอบแผนงาน/โครงการของสถานศึกษา กศน. และนำเสนอคณะกรรมการระดับจังหวัด

๓. สนับสนุนทรัพยากรเพื่อจัดกิจกรรม

๔. นิเทศ ติดตาม ประเมินผล และรายงานผล

๕. อื่น ๆ ตามที่ได้รับมอบหมาย

คณะกรรมการกลั่นกรองแผนงาน/โครงการศูนย์ฝึกอาชีพชุมชนจังหวัด จะจัดตั้งหรือไม่ก็ได้ ให้อยู่ในดุลยพินิจของสำนักงาน กศน. จังหวัด/กทม. พิจารณาตามความจำเป็นและความเหมาะสม

๔) คณะกรรมการศูนย์ฝึกอาชีพชุมชนอำเภอ/เขต ประกอบด้วยคณะบุคคลจำนวน ๙ - ๑๕ คน โดยนายอำเภอ เป็นผู้แต่งตั้ง ดังต่อไปนี้

๑) นายอำเภอ

ประธานกรรมการ

๒) ผู้แทนหน่วยงานระดับอำเภอ

กรรมการ

๓) ผู้แทนองค์กรปกครองส่วนท้องถิ่น

กรรมการ

๔) ผู้แทนคณะกรรมการสถานศึกษา กศน. อำเภอ/เขต

กรรมการ

๕) ผู้ทรงคุณวุฒิด้านอาชีพ

กรรมการ

๖) ผู้แทนกลุ่มเป้าหมาย/ชุมชน

กรรมการ

๗) ผู้อำนวยการ กศน. อำเภอ/เขต

กรรมการและเลขานุการ

๘) เจ้าหน้าที่รับผิดชอบโครงการศูนย์ฝึกอาชีพชุมชน

กรรมการและผู้ช่วยเลขานุการ

อำนาจหน้าที่

๑. สนับสนุนการดำเนินงานตามแนวทางการจัดการศึกษาอาชีพของคณะกรรมการศูนย์ฝึกอาชีพชุมชนจังหวัด อำเภอ/เขต และสำนักงาน กศน.



๒. วิเคราะห์ พิจารณาแผนการจัดการศึกษาอาชีพเพื่อการมีงานทำ
๓. แต่งตั้งคณะกรรมการหรือคณะทำงานเพื่อปฏิบัติหน้าที่ต่าง ๆ ตามที่มอบหมาย
๔. ให้คำปรึกษาแนะนำ และข้อเสนอแนะในการจัดการศึกษาอาชีพเพื่อการมีงานทำ
๕. ส่งเสริม สนับสนุน และประสานความร่วมมือระหว่างภาครัฐ ภาคเอกชน ภาคประชาสังคมและองค์กรปกครองส่วนท้องถิ่นในการพัฒนาการศึกษาอาชีพเพื่อการมีงานทำ
๖. นิเทศ ติดตาม และประเมินผลการปฏิบัติตามแผนการจัดการศึกษาอาชีพ

๔. การดำเนินงานของศูนย์ฝึกอาชีพชุมชน

การดำเนินงานของศูนย์ฝึกอาชีพชุมชน แบ่งออกเป็น ๓ ระดับ ดังนี้

๔.๑ ระดับสำนักงาน กศน. มีหน้าที่ ดังนี้

- ๑) กำหนดนโยบาย จุดเน้น การดำเนินงานของศูนย์ฝึกอาชีพชุมชน
- ๒) จัดสรรงบประมาณ สนับสนุนการดำเนินงานของศูนย์ฝึกอาชีพชุมชน
- ๓) ประสานความร่วมมือการใช้ทรัพยากรร่วมกันระหว่างหน่วยงานหลักในกระทรวงศึกษาธิการ
- ๔) ติดตามผลการดำเนินงานของศูนย์ฝึกอาชีพชุมชน

๔.๒ ระดับสำนักงาน กศน. จังหวัด/กทม. มีหน้าที่ ดังนี้

- ๑) ประสานการจัดประชุมคณะกรรมการศูนย์ฝึกอาชีพชุมชนจังหวัด/กทม.
 - ๒) จัดประชุมชี้แจงแนวทางการดำเนินงานศูนย์ฝึกอาชีพชุมชนให้สถานศึกษาทราบ
 - ๓) แต่งตั้งคณะกรรมการ หรือคณะทำงาน เพื่อสนับสนุนการปฏิบัติงาน
 - ๔) วิเคราะห์ศักยภาพและกำหนดทิศทางการดำเนินงานระดับจังหวัด
 - ๕) กลั่นกรองและให้ความเห็นชอบแผนงาน/โครงการศูนย์ฝึกอาชีพชุมชน
 - ๖) จัดทำระบบฐานข้อมูลสารสนเทศศูนย์ฝึกอาชีพชุมชนระดับจังหวัด
 - ๗) ประชาสัมพันธ์กิจกรรมการดำเนินงานของศูนย์ฝึกอาชีพชุมชน
 - ๘) สนับสนุนงบประมาณในการบริหารจัดการโครงการของศูนย์ฝึกอาชีพชุมชน
- อำเภอ/เขต
- ๙) ส่งเสริม ประสานความร่วมมือ ระหว่างภาครัฐ เอกชน ภาคประชาสังคม และ องค์กรปกครองส่วนท้องถิ่น
 - ๑๐) ส่งเสริม สนับสนุนศูนย์ฝึกอาชีพชุมชนจังหวัด/อำเภอ ให้เกิดกิจกรรมด้านการแสดงผลงาน เป็นแหล่งเรียนรู้ด้านอาชีพ และการจำหน่ายผลิตภัณฑ์ผลงานของผู้เรียน
 - ๑๑) กำกับ นิเทศ ติดตาม และประเมินผลโครงการศูนย์ฝึกอาชีพชุมชน

๔.๓ ระดับสถานศึกษา มีหน้าที่ ดังนี้

- ๑) สถานศึกษา กศน. สำรวจ วิเคราะห์ข้อมูลเพื่อค้นหาศักยภาพของกลุ่มเป้าหมาย โดยการจัดเวทีประชาคม ประชุมสัมมนา หรือสภากาแฟ โดยใช้กระบวนการมีส่วนร่วมของผู้เกี่ยวข้องทุกภาคส่วน ทั้งภาครัฐ และเอกชน เช่น สถานประกอบการ วิสาหกิจชุมชน กลุ่ม OTOP หน่วยงานท้องถิ่น เป็นต้น
- ๒) วิเคราะห์ข้อมูล/สังเคราะห์ข้อมูล เพื่อจัดทำแผนพัฒนา/แผนปฏิบัติการ โครงการศูนย์ฝึกอาชีพชุมชน
- ๓) เสนอแผนพัฒนา/แผนปฏิบัติงานโครงการศูนย์ฝึกอาชีพชุมชนต่อคณะกรรมการ ศูนย์ฝึกอาชีพชุมชนระดับอำเภอและระดับจังหวัด
- ๔) ดำเนินการจัดกระบวนการเรียนรู้ตามแผนงาน/โครงการที่ได้รับอนุมัติ
- ๕) นิเทศ ติดตาม ประเมินผล และรายงานผลการดำเนินงานของศูนย์ฝึกอาชีพชุมชน

แนวปฏิบัติในการดำเนินงานของสถานศึกษา

๑. การจัดทำแผนพัฒนาและแผนปฏิบัติงาน

สถานศึกษาจะต้องศึกษา รวบรวม วิเคราะห์ข้อมูลเพื่อจัดทำแผนพัฒนาโดยใช้กระบวนการมีส่วนร่วมกับชุมชน เช่น จัดเวทีชาวบ้าน การจัดประชุมระดมพลังสมองในกลุ่มที่เกี่ยวข้องเพื่อได้แผนที่ตรงกับความต้องการของกลุ่มเป้าหมาย และเสนอแผนพัฒนาเพื่อขออนุมัติหลักการจากสำนักงาน กศน. จังหวัด เมื่อได้รับอนุมัติงบประมาณสนับสนุน สถานศึกษาจัดทำโครงการศูนย์ฝึกอาชีพชุมชนโดยละเอียดนำมาบรรจุไว้ในแผนปฏิบัติงานประจำปีของสถานศึกษา และส่งสำนักงาน กศน. จังหวัด อีกครั้งหนึ่ง เพื่ออนุมัติให้ดำเนินการตามแผนที่เสนอไว้

๒. การคัดเลือกกลุ่มเป้าหมาย

- ๑) กำหนดคุณสมบัติผู้เข้ารับการฝึกอบรมกลุ่มเป้าหมายซึ่งเป็นประชาชนนอกระบบที่ว่างงาน และต้องการเข้าสู่อาชีพใหม่ หรือประชาชนที่มีอาชีพอยู่แล้วและต้องการต่อยอดอาชีพเดิม
- ๒) สถานศึกษา แต่งตั้งคณะกรรมการพิจารณาคัดเลือกผู้เข้ารับการฝึกอบรมตามคุณสมบัติที่กำหนด
- ๓) ผู้เข้ารับการเรียนรู้/ฝึกอบรมทำข้อตกลงกับสถานศึกษา ในการจะเข้ารับการฝึกอบรมจนจบหลักสูตรและนำความรู้ ทักษะ และประสบการณ์การเรียนรู้ตามหลักสูตรไปประกอบอาชีพจริง

๓. หลักสูตรสถานศึกษา

สถานศึกษาจะต้องมีหลักสูตรการจัดการศึกษาเพื่อการมีงานทำไว้ให้ครบตามความต้องการของกลุ่มเป้าหมาย การจัดทำหลักสูตรมาใช้จัดกระบวนการเรียนรู้สามารถทำได้หลายวิธี ดังนี้

๓.๑ หลักสูตรที่สถานศึกษาจัดทำใช้เอง มีขั้นตอนการดำเนินการ ดังนี้

๑) สำรวจ/รวบรวม ศักยภาพและความต้องการของกลุ่มเป้าหมาย
๒) วิเคราะห์/จัดลำดับความต้องการของกลุ่มเป้าหมาย โดยพิจารณาจากข้อมูลหลาย ๆ ด้าน เช่น นโยบาย จุดเน้น โครงการในระดับส่วนกลาง ระดับจังหวัด และระดับอำเภอ

๓) กำหนดกรอบหลักสูตรเพื่อการมีงานทำที่สอดคล้องกับความต้องการของกลุ่มเป้าหมายของสถานศึกษา และสอดคล้องกับนโยบายของศูนย์ฝึกอาชีพชุมชน ดังนี้

(๑) ลักษณะของอาชีพ แบ่งออกเป็น ๕ กลุ่มอาชีพ คือ ๑) กลุ่มอาชีพเกษตรกรรม ๒) กลุ่มอาชีพด้านอุตสาหกรรม ๓) กลุ่มอาชีพด้านพาณิชยกรรมและบริการ ๔) กลุ่มอาชีพด้านความคิดสร้างสรรค์ ๕) กลุ่มอาชีพเฉพาะด้าน

(๒) โครงสร้างหลักสูตร มีองค์ประกอบ ๒ ส่วน คือ

ส่วนที่หนึ่ง ได้แก่ ความรู้พื้นฐานในการประกอบอาชีพ เจตคติที่ดีในการประกอบอาชีพ ความรับผิดชอบ วินัยในการทำงาน ปรัชญาของเศรษฐกิจพอเพียง เป็นต้น

ส่วนที่สอง ได้แก่ ความรู้ความสามารถ ทักษะในการประกอบอาชีพ ซึ่งจะต้องครอบคลุมใน ๔ เรื่อง ดังนี้

๑. โลกของงานอาชีพ
๒. ทักษะในงานอาชีพ
๓. การบริหารจัดการ
๔. การจัดทำโครงการประกอบอาชีพ

หมายเหตุ การกำหนดจำนวนชั่วโมงในแต่ละหลักสูตร ควรกำหนดจำนวนชั่วโมงให้สอดคล้องกับเกณฑ์การเทียบโอนความรู้เข้าสู่หลักสูตรการศึกษานอกระบบขั้นพื้นฐาน พุทธศักราช ๒๕๕๑ จำนวน ๔๐ ชั่วโมง เทียบโอนได้ ๑ หน่วยกิต เพื่อผู้เรียนสามารถนำหลักฐานการจบหลักสูตรไปขอเทียบโอน

๓.๒ หลักสูตรกลาง ที่สำนักงาน กศน.จัดทำขึ้น หรือพัฒนาจากหลักสูตรที่สถานศึกษาส่งให้พิจารณาความเหมาะสมแล้ว เป็นหลักสูตรที่สถานศึกษาสามารถนำไปใช้จัดการเรียนการสอนได้ หรืออาจนำไปประยุกต์เนื้อหาให้สอดคล้องกับความต้องการของกลุ่มเป้าหมาย

กับบริบทชุมชนก็ได้ โดยสถานศึกษาจะต้องเสนอหลักสูตรดังกล่าว ขอความเห็นชอบจาก คณะกรรมการสถานศึกษาก่อน

๓.๓ หลักสูตรที่สถานศึกษาในสังกัด สำนักงาน กศน. สร้างขึ้น สามารถนำไปใช้ได้ โดยประสานแจ้งให้สถานศึกษาเจ้าของหลักสูตรนั้นทราบ สามารถนำไปใช้ในการประกัน คุณภาพภายนอกได้

๓.๔ หลักสูตรของสถานศึกษาอื่นที่ไม่สังกัด สำนักงาน กศน. หรือ หน่วยงานอื่น ให้ดำเนินการดังนี้

๑) สถานศึกษานำหลักสูตรของหน่วยงานอื่นมาใช้ โดยทำหนังสือขออนุญาต ใช้กับหน่วยงานเจ้าของหลักสูตร และต้องได้รับอนุญาตให้ใช้เป็นลายลักษณ์อักษร

๒) สถานศึกษานำหลักสูตรที่ได้รับอนุญาต และจะนำมาใช้เป็นหลักสูตร สถานศึกษา ขอความเห็นชอบต่อคณะกรรมการสถานศึกษา และสถานศึกษาดำเนินการอนุมัติ ตามขั้นตอน แล้วนำไปใช้ในการจัดฝึกอบรมกลุ่มเป้าหมาย

สถานศึกษาควรมีการวิเคราะห์หลักสูตรที่นำมาใช้ และพัฒนาหลักสูตรอย่าง ต่อเนื่อง และรายงานผลการใช้หลักสูตรให้สำนักงาน กศน. ทราบ อย่างน้อย ปีละ ๑ ครั้ง เพื่อ พัฒนาเป็นหลักสูตรกลางของ สำนักงาน กศน. ต่อไป

๔. การคัดเลือกวิทยากร

การคัดเลือกวิทยากรควรพิจารณาดังนี้

๑) กำหนดคุณสมบัติของวิทยากร จากภูมิปัญญาท้องถิ่น/ผู้มีความเชี่ยวชาญ หรือ ผู้ประสบผลสำเร็จในการประกอบอาชีพนั้น

๒) วิทยากรที่มีวุฒิบัตร/เกียรติบัตร รับรองคุณสมบัติมีความรู้ความสามารถ ทักษะ มีประสบการณ์การเรียนรู้ตามหลักสูตรและวิชาที่สอน/ฝึกอบรม และสามารถดูแลผู้เรียน ให้เข้าร่วมกิจกรรมอย่างต่อเนื่องสู่การมีอาชีพและมีรายได้

๓) สถานศึกษาดำเนินการแต่งตั้งวิทยากร

๕. การจัดการกระบวนการเรียนรู้

๑) สถานศึกษา เสนอแผนการจัดการเรียนรู้/ฝึกอบรมอาชีพของศูนย์ฝึกอาชีพ ชุมชนต่อคณะกรรมการกลั่นกรองของสำนักงาน กศน. จังหวัด เพื่อพิจารณาให้ความเห็นชอบ

๒) สำนักงาน กศน. จังหวัด เสนอแผนการจัดการเรียนรู้/ฝึกอบรมอาชีพของ สถานศึกษาในสังกัดต่อคณะกรรมการศูนย์ฝึกอาชีพชุมชนจังหวัด เพื่อส่งเสริม สนับสนุน การดำเนินงานและประสานความร่วมมือภาครัฐ ภาคเอกชน และองค์กรปกครองส่วนท้องถิ่น

๓) สถานศึกษา ดำเนินการจัดสอน/ฝึกอบรมอาชีพตามหลักสูตรตามแผนการจัดฝึกอบรมที่กำหนด

๔) สถานศึกษา ประเมินผลก่อนการเรียนรู้/ฝึกอบรมและหลังสิ้นสุดการเรียนรู้/ฝึกอบรม

๕) จำนวนผู้เรียน ในโครงการศูนย์ฝึกอาชีพชุมชนในแต่ละหลักสูตร ให้เป็นไปตามระเบียบและหลักเกณฑ์ที่กำหนด

๖) สถานที่จัดการเรียนรู้/ฝึกอบรม ให้สถานศึกษาร่วมกับภาคีเครือข่าย และหน่วยงานที่เกี่ยวข้องคัดเลือกสถานที่จัดการเรียนรู้/ฝึกอบรมในพื้นที่ที่เหมาะสม ผู้เข้ารับการอบรมเดินทางมาสะดวก และปลอดภัย

๖. การออกหลักฐาน

สถานศึกษา ต้องจัดทำทะเบียนและหลักฐานทางการศึกษาตามระเบียบการจัดการศึกษาต่อเนื่อง พร้อมออกวุฒิบัตรให้แก่ผู้ที่จบหลักสูตร

๗. การรายงานผล

รายงานผลการดำเนินงานโครงการศูนย์ฝึกอาชีพชุมชน ในทุกระดับ ดังนี้

๑) วิทยาการรายงานผลการจัดการเรียนรู้/ฝึกอบรมตามหลักสูตรตามแผนการจัดฝึกอบรมที่กำหนดให้สถานศึกษา ตามแบบประเมินและรายงานผลการจบหลักสูตรผลการดำเนินงานโครงการศูนย์ฝึกอาชีพชุมชน

๒) ผู้รับผิดชอบการดำเนินงาน รายงานผลผู้ผ่านการเรียนรู้/ฝึกอบรมจนจบหลักสูตรและมีความรู้ ทักษะ และประสบการณ์การเรียนรู้ตามหลักสูตรไปประกอบอาชีพจริงให้สถานศึกษาทราบ

๓) สถานศึกษา รายงานผลการดำเนินงานโครงการศูนย์ฝึกอาชีพชุมชน ให้สำนักงาน กศน. จังหวัด/กทม. ตามระยะเวลาที่กำหนด

๔) สำนักงาน กศน. จังหวัด/ กทม. รายงานผลการดำเนินงานโครงการศูนย์ฝึกอาชีพชุมชนให้สำนักงาน กศน. ทราบเป็นรายไตรมาส

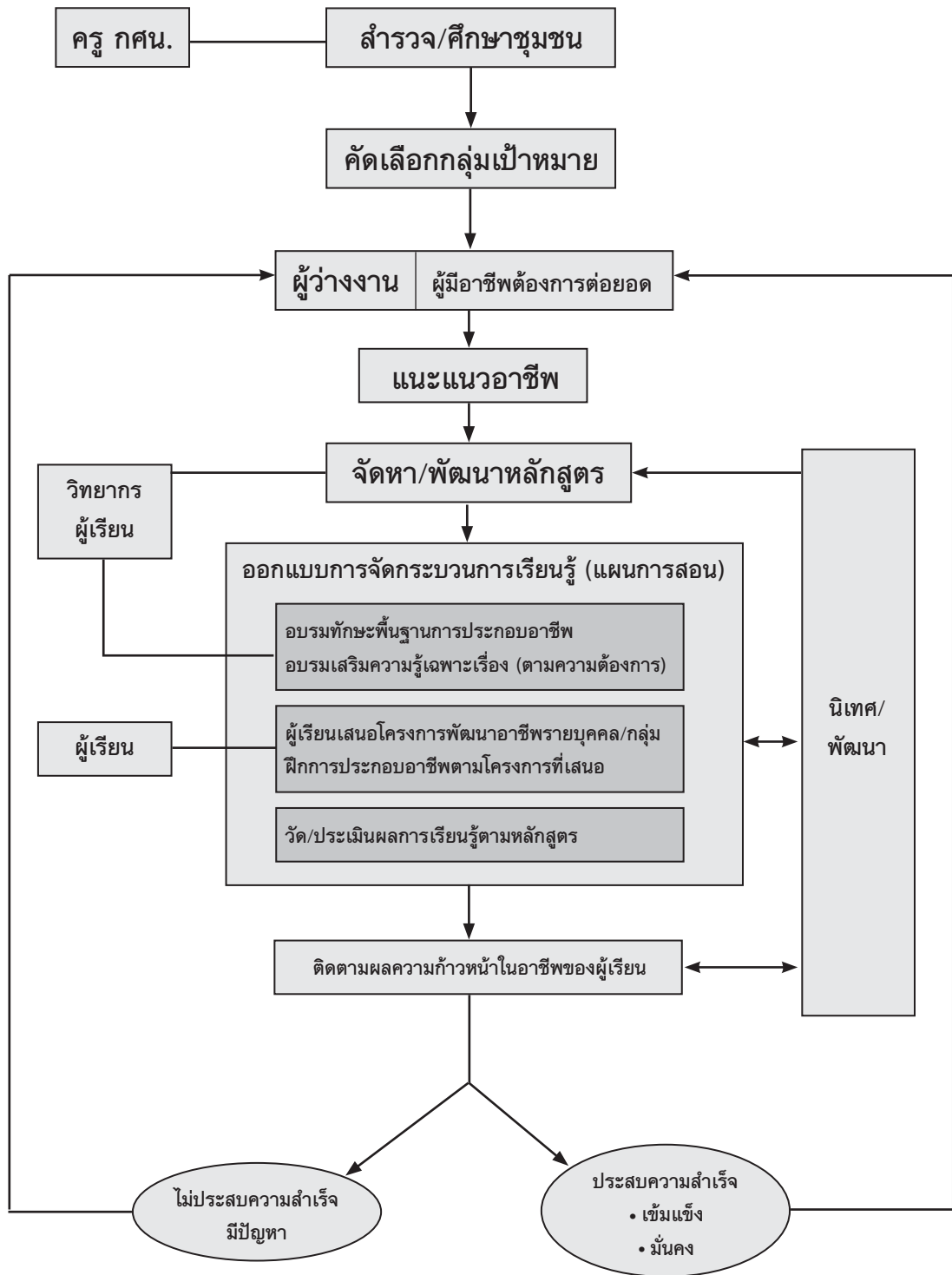
๘. ผู้รับผิดชอบโครงการ

ในการดำเนินโครงการศูนย์ฝึกอาชีพชุมชน สถานศึกษาควรจัดให้มีผู้รับผิดชอบโครงการอย่างชัดเจน โดย

๑) พิจารณามอบหมายให้บุคลากร กศน.อำเภอ/เขต รับผิดชอบผู้เรียนอย่างต่อเนื่องสู่การมีอาชีพและรายได้

๒) สถานศึกษาแต่งตั้งบุคลากรจากครูผู้ช่วย หรือ ครูอาสาสมัคร หรือ ครู กศน. ตำบล

การจัดกระบวนการเรียนรู้ศูนย์ฝึกอาชีพชุมชน



หลักเกณฑ์ค่าใช้จ่ายในการดำเนินโครงการ

ในการจัดการเรียนรู้/ฝึกอบรมโครงการศูนย์ฝึกอาชีพชุมชน สถานศึกษา กศน. สามารถดำเนินการเบิกจ่ายค่าใช้จ่ายในการจัดการเรียนรู้/ฝึกอบรม ได้ดังนี้

- ๑) ค่าวิทยากร ไม่เกิน ๒๐๐ บาทต่อชั่วโมง
- ๒) ค่าวัสดุฝึก ให้เบิกจ่ายเท่าที่จ่ายจริงตามความจำเป็นและเหมาะสม ประหยัด และเพื่อประโยชน์ของทางราชการภายในวงเงินงบประมาณที่ได้จัดสรร หลักสูตรละไม่เกิน ๒,๐๐๐ บาท ต่อผู้เรียน ๑ คน
- ๓) ค่าสมนาคุณให้แก่ผู้ทรงคุณวุฒิที่ให้ความรู้ในแหล่งประกอบการเป็นเวลาครั้งละ ไม่เกิน ๓ ชั่วโมง ในอัตราครั้งละไม่เกิน ๑,๕๐๐ บาท
- ๔) ค่าสาธารณูปโภคจ่ายได้เท่าที่จ่ายจริงในอัตราที่ตกลงกับหน่วยงานภาครัฐหรือเอกชนโดยใช้หลักฐานการจ่ายเป็นหลักฐานประกอบการเบิกจ่าย

หลักเกณฑ์ค่าใช้จ่ายในการฝึกอบรมอาชีพของศูนย์ฝึกอาชีพชุมชน (จะใช้ได้ต่อเมื่อ รับอนุมัติจากกระทรวงการคลังแล้ว) มีดังนี้

- | | |
|--------------------------------------|--------------------------------|
| ๑. ค่าตอบแทนวิทยากร | ไม่เกิน ๑,๒๐๐ บาท/ชั่วโมง |
| ๒. ค่าวัสดุฝึกอบรม | ไม่เกิน ๒,๐๐๐ บาท/คน/หลักสูตร |
| ๓. ค่าเบี้ยเลี้ยงผู้เรียน | คนละ ๑๖๐ บาท/วัน |
| ๔. ค่าศึกษาดูงานเพื่อเปิดโลกงานอาชีพ | คนละ ๑,๐๐๐ บาท/หลักสูตร |
| ๕. เงินอุดหนุนเพื่อประกอบอาชีพ | คนละไม่เกิน ๕,๐๐๐ บาท/หลักสูตร |

ตอนที่ ๓

การนิเทศ ติดตาม และรายงานผล

การนิเทศติดตามผลการปฏิบัติงานตามโครงการศูนย์ฝึกอาชีพชุมชน ดำเนินการใน ๓ ระดับ ดังนี้

๑. คณะกรรมการนิเทศ ติดตามผลของสำนักงาน กศน. มีหน้าที่ในการกำกับ ติดตาม และประเมินผลการดำเนินงาน การปฏิบัติงานตามโครงการศูนย์ฝึกอาชีพชุมชนของหน่วยงานในสังกัด ให้เป็นไปตามนโยบายกระทรวงศึกษาธิการ และรายงานให้รัฐมนตรีว่าการกระทรวงศึกษาธิการทราบ

๒. คณะกรรมการนิเทศ ติดตามผลของสำนักงาน กศน. จังหวัด/กทม. มีหน้าที่ในการกำกับ ติดตามและประเมินผลการดำเนินงาน การปฏิบัติงานตามโครงการศูนย์ฝึกอาชีพชุมชนของอำเภอ/เขต ให้เป็นไปตามนโยบายกระทรวงศึกษาธิการ และรายงานให้สำนักงาน กศน. ทราบเป็นรายไตรมาส

๓. คณะกรรมการนิเทศ ติดตามผลของสถานศึกษา มีหน้าที่ในการกำกับ ติดตามและประเมินผลการดำเนินงาน การปฏิบัติงานตามโครงการศูนย์ฝึกอาชีพชุมชนของสถานศึกษา ให้เป็นไปตามนโยบายกระทรวงศึกษาธิการ และรายงานผลการดำเนินงานให้สำนักงาน กศน. จังหวัด/กทม. ทราบเป็นรายไตรมาส

ในการนิเทศติดตามผลการปฏิบัติงานตามโครงการศูนย์ฝึกอาชีพชุมชนทั้ง ๓ ระดับ ให้ดำเนินการให้สอดคล้องกับแผนการนิเทศในพื้นที่ และจัดให้มีการรายงานผลให้หน่วยงานที่เกี่ยวข้องโดยอาจใช้เครื่องมือนิเทศ ติดตาม การดำเนินโครงการศูนย์ฝึกอาชีพชุมชน และเครื่องมือประเมินความพึงพอใจ ดังตัวอย่างในภาคผนวก

การรายงานผลการดำเนินโครงการ

การรายงานผลการดำเนินโครงการศูนย์ฝึกอาชีพชุมชน เป็นการรายงานในภาพรวมภายหลังการดำเนินโครงการเสร็จสิ้น เพื่อตรวจสอบผลการดำเนินการว่าสนองต่อวัตถุประสงค์ และเป้าหมายโครงการมากน้อยเพียงใด และสะท้อนปัญหา อุปสรรค จุดเด่น พร้อมทั้งความร่วมมือสนับสนุนในเรื่องต่าง ๆ ภายในสถานศึกษา สำนักงาน กศน. จังหวัด/กทม. และภาคีเครือข่าย ซึ่งการรายงานควรจะนำเสนอผลการจัดกระบวนการเรียนรู้ของสถานศึกษา และผลการเรียนรู้

ของด้านอาชีพของผู้เรียนตั้งแต่เริ่มต้นจนจบ จนสามารถประกอบอาชีพได้ ดังนั้น การรายงานผลการดำเนินโครงการศูนย์ฝึกอาชีพชุมชน จึงควรดำเนินการเป็น ๓ ระดับ คือ ระดับ สถานศึกษา สำนักงาน กศน. จังหวัด/กทม. และ สำนักงาน กศน. โดยมีการสรุปรายงานเป็นเอกสารและทางเว็บไซต์ เพื่อรายงานต้นสังกัดและผู้เกี่ยวข้องทราบต่อไป ดังตัวอย่างในภาคผนวก

ภาคผนวก

ภาพกิจกรรมโครงการศูนย์ฝึกอาชีพชุมชน



ภาพกิจกรรมโครงการศูนย์ฝึกอาชีพชุมชน



ภาพกิจกรรมโครงการศูนย์ฝึกอาชีพชุมชน



กศน.อำเภอบางป่อ เปิดศูนย์ฝึกอาชีพชุมชน 3 ตำบล



ภาพกิจกรรมโครงการศูนย์ฝึกอาชีพชุมชน



ตัวอย่าง

เครื่องมือนิเทศติดตามการดำเนินโครงการศูนย์ฝึกอาชีพชุมชน

.....

คำชี้แจงการใช้เครื่องมือนิเทศติดตามการดำเนินโครงการศูนย์ฝึกอาชีพชุมชน

เครื่องมือนิเทศติดตามการดำเนินโครงการศูนย์ฝึกอาชีพชุมชนชุดนี้ มีข้อตกลงเบื้องต้นในการใช้ ดังนี้

1. ผู้นิเทศ ได้แก่ ผู้นิเทศภายในสถานศึกษา (หมายถึง ผอ. กศน. อำเภอ/เขต ศึกษานิเทศก์ พนักงานราชการ คณะกรรมการสถานศึกษา ภาควิชา หรือผู้ที่ได้รับมอบหมาย) ใช้ในการนิเทศการดำเนินโครงการศูนย์ฝึกอาชีพชุมชนของแต่ละสถานศึกษา
2. ผู้รับการนิเทศ ได้แก่ ครู กศน. ตำบล วิทยากร ผู้เรียน หรือผู้ที่ได้รับมอบหมาย ให้ดำเนินโครงการศูนย์ฝึกอาชีพชุมชนของสถานศึกษา
3. นอกจากเครื่องมือนิเทศการดำเนินโครงการศูนย์ฝึกอาชีพชุมชนชุดนี้ ผู้นิเทศ สามารถนิเทศด้วยวิธีการอื่น ๆ ได้ตามความเหมาะสม อาทิ การสัมภาษณ์ การสังเกต การตรวจสอบเอกสาร
4. เครื่องมือนิเทศติดตามชุดนี้มี 3 ชุด ประกอบด้วย
 - 4.1 เครื่องมือนิเทศติดตามการดำเนินโครงการศูนย์ฝึกอาชีพชุมชน
 - 4.2 เครื่องมือประเมินความพึงพอใจของครู/วิทยากรตามโครงการฝึกอาชีพชุมชนต่อสถานศึกษา และสำนักงาน กศน. จังหวัด
 - 4.3 เครื่องมือประเมินความพึงพอใจของผู้เรียนต่อการจัดกิจกรรมการเรียนรู้ตามโครงการฝึกอาชีพชุมชน

เครื่องมือนิเทศการดำเนินโครงการศูนย์ฝึกอาชีพชุมชน แบ่งเป็น 5 ตอน คือ

- ตอนที่ 1 ข้อมูลทั่วไป
- ตอนที่ 2 ความพร้อมในการดำเนินโครงการศูนย์ฝึกอาชีพชุมชน
- ตอนที่ 3 การจัดกิจกรรมการเรียนรู้ของวิทยากรผู้สอน
- ตอนที่ 4 ผลการดำเนินโครงการ
- ตอนที่ 5 ข้อเสนอแนะอื่น ๆ และจุดเด่นที่พบจากการนิเทศ

หมายเหตุ สำนักงาน กศน. จังหวัด/กทม. สามารถนำเครื่องมือนิเทศการจัดกิจกรรม กศน. ชุดนี้ ไปปรับใช้ในการนิเทศติดตามผลการดำเนินงานของ กศน. อำเภอ/เขต ได้ตามความเหมาะสม

ตัวอย่าง
เครื่องมือนิเทศติดตามการดำเนินโครงการศูนย์ฝึกอาชีพชุมชน

กศน. อำเภอ/เขต.....สำนักงาน กศน. จังหวัด/กทม.....

ตอนที่ 1 ข้อมูลทั่วไป

1. สถานที่ดำเนินโครงการศูนย์ฝึกอาชีพชุมชน

1.1 สถานที่จัด.....กศน. ตำบล.....
จัดสอน/อบรมอาชีพ..... จำนวนผู้เรียน.....คน
เป็นชาย.....คน หญิง.....คน หลักสูตรที่จัดการเรียนรู้จำนวน.....หลักสูตร ได้แก่

- 1) หลักสูตร..... จำนวน..... ชั่วโมง วิทยากรชื่อ.....
- 2) หลักสูตร..... จำนวน..... ชั่วโมง วิทยากรชื่อ.....
- 3) หลักสูตร..... จำนวน..... ชั่วโมง วิทยากรชื่อ.....
- 4) หลักสูตร..... จำนวน..... ชั่วโมง วิทยากรชื่อ.....

1.2 สถานที่จัด.....กศน. ตำบล.....
จัดสอน/อบรมอาชีพ.....จำนวน.....คน
เป็นชาย.....คน หญิง.....คน หลักสูตรที่จัดการเรียนรู้จำนวน.....หลักสูตร ได้แก่

- 1) หลักสูตร..... จำนวน..... ชั่วโมง วิทยากรชื่อ.....
- 2) หลักสูตร..... จำนวน..... ชั่วโมง วิทยากรชื่อ.....
- 3) หลักสูตร..... จำนวน..... ชั่วโมง วิทยากรชื่อ.....
- 4) หลักสูตร..... จำนวน..... ชั่วโมง วิทยากรชื่อ.....

1.3 สถานที่จัด.....กศน. ตำบล.....
จัดสอน/อบรมอาชีพ.....จำนวน.....คน
เป็นชาย.....คน หญิง.....คน หลักสูตรที่จัดการเรียนรู้จำนวน.....หลักสูตร ได้แก่

- 1) หลักสูตร..... จำนวน..... ชั่วโมง วิทยากรชื่อ.....
- 2) หลักสูตร..... จำนวน..... ชั่วโมง วิทยากรชื่อ.....
- 3) หลักสูตร..... จำนวน..... ชั่วโมง วิทยากรชื่อ.....
- 4) หลักสูตร..... จำนวน..... ชั่วโมง วิทยากรชื่อ.....

ตอนที่ 2 ความพร้อมในการดำเนินโครงการศูนย์ฝึกอาชีพชุมชน

ที่	ประเด็นเพื่อการนิเทศ	มี	ไม่มี	เหตุผลที่ไม่มี
1	สถานศึกษามีการเตรียมความพร้อมและดำเนินการ ด้านต่างๆ ต่อไปนี้หรือไม่ 1.1 แต่งตั้งคณะกรรมการศูนย์ฝึกอาชีพชุมชน อำเภอ/เขต และจัดประชุมชี้แจงคณะกรรมการฯ 1.2 การคัดเลือกกลุ่มเป้าหมายเข้าร่วมโครงการ 1.3 การจัดทำแผนการจัดกิจกรรม/โครงการฝึกอาชีพชุมชน 1.4 การจัดทำหลักสูตร/กิจกรรมการเรียนรู้ 1.5 การคัดเลือกวิทยากรผู้สอน 1.6 การแต่งตั้งผู้ดูแลรับผิดชอบผู้เรียน 1.7 มีการติดตามผลผู้จบหลักสูตรและได้นำไป ประกอบเป็นอาชีพ			
2	ครู กศน. ตำบลมีการส่งเสริมการดำเนินการต่อไปนี้หรือไม่ 2.1 ประสานด้านอาคารสถานที่ 2.2 ประสานการใช้ทรัพยากรร่วมกันกับภาคีเครือข่าย 2.3 ประสานภูมิปัญญา/แหล่งเรียนรู้ต่างๆ			
3	วิทยากรผู้สอนทุกคนมีการเตรียมความพร้อมและเตรียม สื่อ-อุปกรณ์การสอนต่อไปนี้หรือไม่ 3.1 แผนการจัดกิจกรรมการเรียนรู้ตามหลักสูตร 3.2 สื่อ-วัสดุประกอบการเรียนการสอนตาม แผนการจัดกิจกรรมการเรียนรู้ 3.3 อื่น ๆ (โปรดระบุ).....			
4	ผู้เรียนมีสิ่งต่อไปนี้หรือไม่ (ร้อยละผู้เรียน) 4.1 เอกสารแนะนำการเรียนรู้ 4.2 หนังสือตำราเรียนหรือเอกสารประกอบการเรียน 4.3 บันทึกการเรียนรู้หรือแฟ้มสะสมงาน	ระบุ %		

ตอนที่ 3 การจัดกิจกรรมการเรียนรู้ของวิทยากรผู้สอน

ที่	ประเด็นการนิเทศ	ระดับการปฏิบัติ					หมายเหตุ
		5 ดี มาก	4 ดี	3 พอใช้	2 ต้อง ปรับปรุง	1 ต้องปรับปรุง เร่งด่วน	
1	ทำการจัดการเรียนรู้/ฝึกอบรมตรงเวลา/ เต็มเวลา						
2	วิทยากรและผู้เรียนมีการวางแผนร่วมกัน ในการจัดกิจกรรมการเรียนการสอน						
3	กิจกรรมการเรียนรู้ที่วิทยากรจัดเหมาะสม กับผู้เรียน เช่น การสาธิต การศึกษาจากสื่อ การฝึกปฏิบัติ การบรรยาย การศึกษาดูงาน (โปรดระบุ.....)						
4	มีความสามารถใช้สื่อประกอบการสอน เหมาะสมกับกิจกรรม						
5	ความเพียงพอของสื่อและอุปกรณ์						
6	ความทันสมัยของสื่อและอุปกรณ์						
7	ความเป็นกันเองของวิทยากรกับผู้เรียน						
8	ใช้เทคนิคการสอนและจิตวิทยาการสอน ผู้ใหญ่						
9	ความรู้ ความสามารถ ความเชี่ยวชาญ ของผู้สอน (ความเป็นมืออาชีพ)						
10	เครือข่ายมีส่วนร่วมในการจัดกิจกรรม						
11	การวัดและประเมินผลภาคทฤษฎีและ ปฏิบัติ						
	- ก่อนเรียนประเมินพื้นฐานความรู้						
	- ระหว่างเรียน						
	- หลังเรียน						

ตอนที่ 4 ผลการดำเนินโครงการ

1. ร้อยละของผู้เรียนที่ร่วมกิจกรรมการศึกษาตามหลักสูตร = ร้อยละ.....
2. ร้อยละของผู้เรียนที่ได้รับการฝึกทักษะการประกอบอาชีพก่อนจบหลักสูตร = ร้อยละ.....
3. ร้อยละของผู้เรียนที่มีการจัดทำแผนประกอบอาชีพหลังจบกระบวนการเรียนรู้ = ร้อยละ.....
4. ร้อยละของผู้เรียนที่จบการศึกษาตามหลักสูตร = ร้อยละ.....
5. ร้อยละของผู้เรียนที่มีงานทำและมีรายได้เสริม = ร้อยละ.....

ตอนที่ 5 ข้อเสนอแนะอื่น ๆ

.....

.....

.....

.....

.....

จุดเด่นที่พบจากการนิเทศ

.....

.....

.....

.....

.....

ลงชื่อ.....ผู้นิเทศ

(.....)

วันที่.....เดือน.....พ.ศ.....

ตัวอย่าง
เครื่องมือประเมินความพึงพอใจของครู/วิทยากรตามโครงการศูนย์ฝึกอาชีพชุมชนต่อสถานศึกษา
และสำนักงาน กศน. จังหวัด

กศน. อำเภอ/เขต.....สำนักงาน กศน. จังหวัด/กทม.....

ที่	ประเด็นการนิเทศ	ระดับการปฏิบัติ					หมายเหตุ
		5 ดี มาก	4 ดี	3 พอใช้	2 ต้อง ปรับปรุง	1 ต้องปรับปรุง เร่งด่วน	
1	ครู/วิทยากรพึงพอใจในงานบริการต่างๆ ของ กศน. อำเภอ/เขต						
	- การติดต่อประสานงานกับสถานศึกษา						
	- การสนับสนุนการจัดสอนอาชีพ						
	- ความรวดเร็วในการเบิกจ่ายเงิน						
	- การสนับสนุนสื่อวัสดุอุปกรณ์						
	- ให้คำปรึกษาด้านวิชาการแก่ครู						

ข้อคิดเห็นอื่นๆ

.....

.....

ตัวอย่าง

เครื่องมือประเมินความพึงพอใจของผู้เรียนต่อการจัดกิจกรรมการเรียนรู้ตามโครงการศูนย์ฝึกอาชีพชุมชน

กศน. ตำบล..... กศน. อำเภอ..... สำนักงาน กศน. จังหวัด.....

ที่	ประเด็นการนิเทศ	ระดับความพึงพอใจ				
		5 ดี มาก	4 ดี	3 พอใช้	2 ต้อง ปรับปรุง	1 ต้องปรับปรุง เร่งด่วน
1	เนื้อหาวิชาที่จัดการเรียนรู้/ฝึกอบรมตรงตามความต้องการของท่านเพียงใด					
2	วิทยากรมาให้ความรู้ตรงตามเวลา					
3	วิทยากรมาให้ความรู้ครบตามหลักสูตรที่กำหนด					
4	ความสามารถในการถ่ายทอดความรู้ของวิทยากร					
5	จำนวนสื่อ/อุปกรณ์การฝึก ประกอบการเรียนเพียงพอเพียงใด					
6	ท่านได้ความรู้และสามารถฝึกทักษะได้ตามที่คาดหวังมากน้อยเพียงใด					
7	ความรู้ทักษะที่ได้ สามารถนำไปใช้ประกอบอาชีพได้เพียงใด					
8	สถานที่เรียนเหมาะสมเพียงใด					
9	ท่านได้รับโอกาสในการเรียนรู้เท่าเทียมกันเพียงใด					
10	ระยะเวลาในการเรียน/กิจกรรมเหมาะสมเพียงใด					
11	ความรู้ที่ได้รับคุ้มค่ากับเวลา และความตั้งใจเพียงใด					
12	ท่านพึงพอใจต่อหลักสูตรนี้เพียงใด					

ข้อคิดเห็นอื่นๆ

.....

.....



ที่ ศธ ๐๒๑๐.๐๔/๔๔๙๙

สำนักงาน กศน.

สำนักงานปลัดกระทรวงศึกษาธิการ

กทม. ๑๐๓๐๐

๑๓ ธันวาคม ๒๕๕๔

เรื่อง การเบิกค่าใช้จ่ายในการจัดการศึกษาออกโรงเรียนหลักสูตรระยะสั้น

เรียน ผู้อำนวยการ สำนักงาน กศน. จังหวัดทุกจังหวัด

อ้างถึง หนังสือกรมบัญชีกลาง ที่ กค ๐๔๐๖.๖/๑๔๗๒๖ ลงวันที่ ๑๖ กรกฎาคม ๒๕๕๒

สิ่งที่ส่งมาด้วย สำเนาหนังสือกรมบัญชีกลาง ที่ กค ๐๔๐๖.๖/๓๕๔๗๔ ลงวันที่ ๑๔ พฤศจิกายน ๒๕๕๔

ตามที่ สำนักงาน กศน. ได้ขอทำความตกลงกับกรมบัญชีกลาง เพื่อเบิกค่าใช้จ่ายในการจัดการศึกษาออกโรงเรียนหลักสูตรระยะสั้น บัดนี้ กรมบัญชีกลางได้มีหนังสือ ที่ กค ๐๔๐๖.๖/๓๕๔๗๔ ลงวันที่ ๑๔ พฤศจิกายน ๒๕๕๔ แจ้งว่า โดยได้รับมอบอำนาจจากกระทรวงการคลังพิจารณาแล้ว ให้ยกเลิกหนังสือ กรมบัญชีกลาง ที่ กค ๐๔๐๖.๖/๑๔๗๒๖ ลงวันที่ ๑๖ กรกฎาคม ๒๕๕๒ และให้ดำเนินการตามรายละเอียดตามหนังสือกรมบัญชีกลาง ที่ กค ๐๔๐๖.๖/๓๕๔๗๔ ลงวันที่ ๑๔ พฤศจิกายน ๒๕๕๔ รายละเอียดตามสิ่งที่ส่งมาด้วย

สำนักงาน กศน. จึงขอความอนุเคราะห์จากท่าน แจ้งสถานศึกษาในกำกับดูแล ทราบ และถือปฏิบัติ เกี่ยวกับการเบิกค่าใช้จ่ายในการจัดการศึกษาออกโรงเรียนหลักสูตรระยะสั้น ตามหนังสือ กรมบัญชีกลาง ที่ กค ๐๔๐๖.๖/๓๕๔๗๔ ลงวันที่ ๑๔ พฤศจิกายน ๒๕๕๔

จึงเรียนมาเพื่อทราบและแจ้งสถานศึกษาในกำกับ ทราบและถือปฏิบัติต่อไป

ขอแสดงความนับถือ

(นายประเสริฐ บุญเรือง)

เลขาธิการ กศน.

กลุ่มส่งเสริมปฏิบัติการ

โทร. ๐ ๒๒๘๒ ๑๗๗๐

โทรสาร ๐๒๒๘๒ ๒๔๕๔



แนวทางการดำเนินโครงการศูนย์ฝึกอาชีพชุมชน



ที่ กค ๐๔๐๖.๖/๓๕๔๕๗๔

กรมบัญชีกลาง

ถนนพระราม ๖ กทม. ๑๐๔๐๐

๑๔ พฤศจิกายน ๒๕๕๔

เรื่อง การเบิกค่าใช้จ่ายในการจัดการศึกษาออกโรงเรียนหลักสูตรระยะสั้น

เรียน ปลัดกระทรวงศึกษาธิการ

- อ้างอิง ๑. หนังสือสำนักงานปลัดกระทรวงศึกษาธิการ ที่ ศธ ๐๒๑๐.๑๑๗/๑๑๔๘ ลงวันที่ ๓ กุมภาพันธ์ ๒๕๕๔
๒. หนังสือสำนักงานปลัดกระทรวงศึกษาธิการ ด่วนที่สุด ที่ ศธ ๐๒๑๐.๑๑๗/๒๕๐๑ ลงวันที่ ๒๑ มีนาคม ๒๕๕๔
๓. หนังสือสำนักงานปลัดกระทรวงศึกษาธิการ ด่วนมาก ที่ ศธ ๐๒๑๐.๐๔/๔๕๒๔ ลงวันที่ ๑๑ พฤษภาคม ๒๕๕๔
๔. หนังสือสำนักงานปลัดกระทรวงศึกษาธิการ ที่ ศธ ๐๒๑๐.๑๑๗/๖๗๑๔ ลงวันที่ ๑๒ กรกฎาคม ๒๕๕๔

ตามที่แจ้งว่า กรมบัญชีกลางอนุมัติให้เบิกค่าใช้จ่ายในการจัดการศึกษาออกโรงเรียนหลักสูตรระยะสั้น ตามหนังสือกรมบัญชีกลาง ที่ กค ๐๔๐๖.๖/๑๔๗๒๖ ลงวันที่ ๑๖ กรกฎาคม ๒๕๕๒ เนื่องจากปัจจุบันมีการจัดการเรียนการสอนให้มีประสิทธิภาพยิ่งขึ้น ทั้งในด้านเนื้อหาวิชา กิจกรรม สื่อ และวัสดุอุปกรณ์ที่ใช้ในการศึกษาแต่ละหลักสูตร รวมทั้งให้เป็นที่สนใจบุคคลที่มีความรู้ความสามารถที่หลากหลายมาร่วมเป็นวิทยากร จึงขออนุมัติปรับเกณฑ์การเบิกค่าใช้จ่ายในการจัดการศึกษาออกโรงเรียนหลักสูตรระยะสั้น ดังนี้

๑. ค่าใช้จ่ายในการจัดการศึกษาออกโรงเรียน หลักสูตรระยะสั้น กรณีสถานศึกษาในสังกัด สำนักงาน กศน. เป็นผู้จัด ดังนี้

๑.๑ ค่าตอบแทนในการสอนหรือบรรยายสำหรับ

๑.๑.๑ ข้าราชการ ลูกจ้าง ของสำนักงาน กศน. ในสังกัดสำนักงานปลัดกระทรวงศึกษาธิการ กรณีปฏิบัติงานนอกเวลาราชการ

๑.๑.๒ ข้าราชการ ลูกจ้างต่างสังกัดของสำนักงาน กศน. และผู้อำนวยการในอัตราตามรายละเอียดดังนี้

- | | |
|----------------------------------|--------------------------|
| (๑) ผู้เรียนต่ำกว่า ๖ คน | ชั่วโมงละไม่เกิน ๒๐๐ บาท |
| (๒) ผู้เรียนตั้งแต่ ๖-๑๐ คน | ชั่วโมงละไม่เกิน ๔๐๐ บาท |
| (๓) ผู้เรียนตั้งแต่ ๑๑ คน ขึ้นไป | ชั่วโมงละไม่เกิน ๘๐๐ บาท |

ทั้งนี้ให้เบิกค่าตอบแทนได้วันละไม่เกิน ๕ ชั่วโมง

๑.๒ ค่าวัสดุฝึกสำหรับผู้เรียน ๑ คน ดังนี้

๑.๒.๑ กลุ่มอาชีพเกษตรกรรม กลุ่มอาชีพศิลปหัตถกรรม และกลุ่มเวชกรรมพื้นบ้าน ในอัตราไม่เกิน ๖๐๐ บาท

๑.๒.๒ กลุ่มอาชีพบริการ กลุ่มอาชีพพาณิชยกรรม และกลุ่มอาชีพคหกรรม ในอัตราไม่เกิน ๘๐๐ บาท

๑.๒.๓ กลุ่มอาชีพอุตสาหกรรมและเทคโนโลยี ในอัตราไม่เกิน ๑,๕๐๐ บาท

๒. ค่าใช้จ่ายในการจัดการศึกษาหลักสูตรระยะสั้นสำหรับภาคีเครือข่าย ในลักษณะเหมาจ่าย (รวมค่าวิทยากรและวัสดุฝึกตลอดหลักสูตร) สำหรับผู้เรียน ๑ คน ดังนี้

๒.๑ กลุ่มอาชีพเกษตรกรรม กลุ่มอาชีพศิลปะหัตถกรรม และกลุ่มอาชีพเวชกรรม พื้นบ้าน ในอัตราไม่เกิน ๘๐๐ บาท

๒.๒ กลุ่มอาชีพบริการ และกลุ่มอาชีพพาณิชยกรรม ในอัตราไม่เกิน ๑,๐๐๐ บาท

๒.๓ กลุ่มอาชีพคหกรรม ในอัตราไม่เกิน ๑,๒๐๐ บาท

๒.๔ กลุ่มอาชีพอุตสาหกรรมและเทคโนโลยี ในอัตราไม่เกิน ๑,๕๐๐ บาท

๓. สำหรับค่าสาธารณูปโภคที่จำเป็นต้องจ่ายให้แก่หน่วยงานที่สนับสนุนให้ใช้สถานที่ จัดกิจกรรมการเรียนการสอน ให้เบิกจ่ายในอัตราราคาที่กรมบัญชีกลางได้อนุมัติไว้แล้ว ตามหนังสือ กรมบัญชีกลางที่ กค ๐๔๐๖.๖/๑๔๗๒๖ ลงวันที่ ๑๖ กรกฎาคม ๒๕๕๒ ความละเอียดแจ้งแล้ว นั้น

กรมบัญชีกลางโดยได้รับมอบอำนาจจากกระทรวงการคลังพิจารณาแล้ว ให้ยกเลิกหนังสือ กรมบัญชีกลาง ที่ กค ๐๔๐๖.๖/๑๔๗๒๖ ลงวันที่ ๑๖ กรกฎาคม ๒๕๕๒ และให้ดำเนินการ ดังนี้

๑. อนุมัติให้เบิกจ่ายค่าใช้จ่ายในการจัดการศึกษานอกโรงเรียน หลักสูตรระยะสั้น ดังนี้

๑.๑ ค่าตอบแทนวิทยากรในการจัดการศึกษานอกโรงเรียน หลักสูตรระยะสั้นในอัตรา ชั่วโมงละไม่เกิน ๒๐๐ บาท สำหรับ

๑.๑.๑ ข้าราชการ ลูกจ้าง ของสำนักงาน กศน. ในสังกัดสำนักงานปลัดกระทรวง ศึกษาธิการที่สอนหรือบรรยายนอกเวลาราชการ

๑.๑.๒ ข้าราชการ ลูกจ้างต่างสังกัดของสำนักงาน กศน. วิทยากร ผู้ชำนาญการ ทั้งนี้ การเบิกจ่ายค่าตอบแทนดังกล่าวต้องไม่รวมถึงผู้ทำการสอนที่เป็นพนักงานจ้างเหมาบริการ เนื่องจากการจ้างเหมาบริการเป็นการจ้างที่มีลักษณะมุ่งผลสำเร็จของงานที่ว่าจ้างตามข้อตกลงการจ้าง หรือสัญญาจ้างเท่านั้น การจ่ายค่าจ้างหรือค่าใช้จ่ายต่าง ๆ ให้แก่ผู้รับจ้างต้องเป็นไปตามข้อตกลง การจ้างหรือสัญญาจ้าง

๑.๒ ค่าสมนาคุณให้แก่ผู้ทรงคุณวุฒิที่ให้ความรู้ในแหล่งประกอบการเป็นเวลารั้งละ ไม่เกิน ๓ ชั่วโมง ในอัตรารั้งละไม่เกิน ๑,๕๐๐ บาท

๑.๓ ค่าสาธารณูปโภคได้เท่าที่จ่ายจริงในอัตราที่ตกลงกับหน่วยงานภาครัฐหรือเอกชน โดยใช้หลักฐานการจ่ายเป็นหลักฐานประกอบการเบิกจ่าย

๒. สำหรับค่าวัสดุฝึกซึ่งใช้ในการปฏิบัติงานตามอำนาจหน้าที่ของส่วนราชการ เพื่อให้ การปฏิบัติการกิจบรรลุดุประสงคตามที่กำหนดไว้ในแผนงบประมาณของแต่ละส่วนราชการอยู่ใน

ดุลพินิจของหัวหน้าส่วนราชการในการพิจารณาเบิกจ่ายค่าใช้จ่ายดังกล่าวได้เท่าที่จ่ายจริงตามความ
จำเป็น เหมาะสม ประหยัด และเพื่อประโยชน์ของทางราชการ โดยไม่ต้องขอตกลงกับกระทรวง
การคลัง

จึงเรียนมาเพื่อโปรดดำเนินการต่อไป

ขอแสดงความนับถือ



(นายรังสรรค์ ศรีวรศาสตร์)

อธิบดีกรมบัญชีกลาง

สำนักกฎหมาย

กลุ่มงานอนุนิติพิเศษ

โทร. ๐-๒๑๒๓-๓๐๐๐ ต่อ ๔๔๖๓

โทรสาร ๐-๒๑๒๓-๐๘๑๓



ที่ ศธ ๐๒๑๐.๑๑๗/๑๒๕๕

สำนักงาน กศน.

สำนักงานปลัดกระทรวงศึกษาธิการ

กทม. ๑๐๓๐๐

๓๐ มีนาคม ๒๕๕๕

เรื่อง การเบิกเงินเป็นค่าใช้จ่ายในการจัดการศึกษานอกโรงเรียนหลักสูตรระยะสั้น

เรียน ผู้อำนวยการหน่วยงาน / สถานศึกษาในสังกัด กศน. ทุกแห่ง

อ้างถึง หนังสือกรมบัญชีกลาง ที่ กค ๐๔๐๖.๖/๓๕๔๗๘ ลงวันที่ ๑๔ พฤศจิกายน ๒๕๕๔

ตามที่ สถานศึกษาในสังกัดสำนักงาน กศน. จัดกิจกรรมการเรียนการสอนหลักสูตรระยะสั้น โดยมีวัตถุประสงค์เพื่อการมีงานทำ สร้างอาชีพเสริม และเป็นการส่งเสริมพัฒนาให้เกิดกิจกรรมการเรียนรู้ตลอดชีวิตนั้น ในการเบิกค่าใช้จ่ายในการจัดกิจกรรมการเรียนการสอนหลักสูตรระยะสั้น ตามหนังสือกรมบัญชีกลาง ที่ กค ๐๔๐๖.๖/๓๕๔๗๘ ลงวันที่ ๑๔ พฤศจิกายน ๒๕๕๔ ได้อนุมัติเกณฑ์การจ่าย ดังนี้

๑. ค่าตอบแทนวิทยากร

๑.๑ ค่าตอบแทนวิทยากรในการจัดการศึกษานอกโรงเรียน หลักสูตรระยะสั้นในอัตรา ชั่วโมงละไม่เกิน ๒๐๐ บาท สำหรับ

๑.๑.๑ ข้าราชการ ลูกจ้างของสำนักงาน กศน. ในสังกัดสำนักงานปลัดกระทรวงศึกษาธิการที่สอนหรือบรรยายนอกเวลาราชการ

๑.๑.๒ ข้าราชการ ลูกจ้างต่างสังกัดสำนักงาน กศน. วิทยากร ผู้ชำนาญการ ทั้งนี้การเบิกจ่ายค่าตอบแทนดังกล่าวต้องไม่รวมถึงผู้ทำการสอนที่เป็นพนักงานจ้างเหมาบริการ เนื่องจากการจ้างเหมาบริการเป็นการจ้างที่มีลักษณะมุ่งผลสำเร็จของงานที่ว่าจ้างตามข้อตกลงการจ้างหรือสัญญาจ้างเท่านั้น การจ่ายค่าจ้างหรือค่าใช้จ่ายต่าง ๆ ให้แก่ผู้รับจ้างต้องเป็นไปตามข้อตกลงการจ้างหรือสัญญาจ้าง

๑.๒ ค่าสมนาคุณให้แก่ผู้ทรงคุณวุฒิที่มีความรู้ในแหล่งประกอบการเป็นเวลารั้งละไม่เกิน ๓ ชั่วโมง ในอัตราครั้งละไม่เกิน ๑,๕๐๐ บาท

๑.๓ ค่าสาธารณูปโภคได้เท่าที่จ่ายจริงในอัตราที่ตกลงกับหน่วยงานภาครัฐหรือเอกชน โดยใช้หลักฐานการจ่ายเป็นหลักฐานประกอบการเบิกจ่าย



๒. สำหรับค่าวัสดุฝึกซึ่งใช้ในการปฏิบัติงานตามอำนาจหน้าที่ของส่วนราชการ เพื่อให้การปฏิบัติภารกิจบรรลุวัตถุประสงค์ตามที่กำหนดไว้ในแผนงบประมาณของแต่ละส่วนราชการ อยู่ในดุลพินิจของหัวหน้าส่วนราชการในการพิจารณาเบิกจ่ายค่าใช้จ่ายดังกล่าวได้เท่าที่จ่ายจริง ตามความจำเป็น เหมาะสม ประหยัด และเพื่อประโยชน์ของทางราชการ โดยไม่ต้องขอตกลงกับ กระทรวงการคลัง

ส่วนการฝึกอบรมบุคคลภายนอกตามระเบียบกระทรวงการคลัง ว่าด้วยค่าใช้จ่ายในการฝึกอบรม การจัดงานและการประชุมระหว่างประเทศ พ.ศ. ๒๕๔๙ และที่แก้ไขเพิ่มเติม พ.ศ. ๒๕๕๒ เป็นการฝึกอบรมเพื่อพัฒนาบุคคลหรือเพิ่มประสิทธิภาพในการปฏิบัติงาน โดยมีจุดมุ่งหมายที่จะพัฒนาศักยภาพของคนในองค์กรให้สามารถปฏิบัติหน้าที่ที่อยู่ในความรับผิดชอบได้ดียิ่งขึ้น มีโครงการหรือหลักสูตรและช่วงเวลาการจัดที่แน่นอน ไม่มีการรับปริญญาหรือประกาศนียบัตรวิชาชีพ ดังนั้น การเบิกค่าใช้จ่าย ค่าเบี้ยเลี้ยง ค่าเช่าที่พัก ค่าพาหนะ และค่าวิทยากร ให้เบิกจ่ายตามระเบียบ ฝึกอบรม ที่กระทรวงการคลังกำหนด

จึงเรียนมาเพื่อทราบและถือปฏิบัติต่อไป

ขอแสดงความนับถือ



(นายประเสริฐ บุญเรือง)

เลขาธิการ กคณ.

กลุ่มงานคลัง

โทร. ๐๒ ๒๘๒ - ๐๘๐๕

โทรสาร ๐๒ ๒๘๒ - ๔๘๐๔



ที่ ศธ ๐๒๑๐.๐๔/๑๔๙๙

สำนักงาน กศน.

สำนักงานปลัดกระทรวงศึกษาธิการ

กทม. ๑๐๓๐๐

๑๖ พฤษภาคม ๒๕๕๕

เรื่อง หลักเกณฑ์การเบิกจ่ายค่าวัสดุฝึกตามระเบียบกระทรวงศึกษาธิการ ว่าด้วยการจัดการศึกษา
ต่อเนื่อง พ.ศ. ๒๕๕๔

เรียน ผู้อำนวยการสำนักงาน กศน. จังหวัดทุกจังหวัด/กทม.และสถานศึกษาขึ้นตรงสำนักงาน กศน. ทุกแห่ง
อ้างถึง ๑. หนังสือสำนักงาน กศน. ที่ ศธ ๐๒๑๐.๐๔/๑๔๙๙ ลงวันที่ ๑๓ ธันวาคม ๒๕๕๔

๒. หนังสือสำนักงาน กศน. ที่ ศธ ๐๒๑๐.๐๔/๑๒๕๕ ลงวันที่ ๓๐ มีนาคม ๒๕๕๕

สิ่งที่ส่งมาด้วย ๑. หลักเกณฑ์การเบิกจ่ายค่าวัสดุฝึกตามระเบียบกระทรวงศึกษาธิการ ว่าด้วยการ
จัดการศึกษาต่อเนื่อง พ.ศ. ๒๕๕๔ จำนวน ๑ แผ่น

๒. แนวทางการดำเนินงานศูนย์ฝึกอาชีพชุมชน ปี ๒๕๕๕ จำนวน ๑ แผ่น

๓. แบบรายงานผลโครงการศูนย์ฝึกอาชีพชุมชน ของสถานศึกษา จำนวน ๑ แผ่น

๔. แบบรายงานผลโครงการศูนย์ฝึกอาชีพชุมชน ของสำนักงาน กศน. จังหวัด/กทม.
จำนวน ๑ แผ่น

ตามหนังสือที่อ้างถึง สำนักงาน กศน. ได้แจ้งเรื่องการเบิกค่าใช้จ่ายในการจัดการศึกษา
นอกโรงเรียนหลักสูตรระยะสั้น ดังความละเอียดแจ้งแล้วนั้น

สำนักงาน กศน. ขอเรียนว่าปลัดกระทรวงศึกษาธิการได้เห็นชอบหลักเกณฑ์การเบิกจ่าย
ค่าวัสดุฝึกตามระเบียบกระทรวงศึกษาธิการ ว่าด้วยการจัดการศึกษาต่อเนื่อง พ.ศ. ๒๕๕๔ ดังมี
รายละเอียดที่ส่งมาพร้อมกับหนังสือนี้ และได้จัดส่งแนวทางการดำเนินงานศูนย์ฝึกอาชีพชุมชน
ปี ๒๕๕๕ รวมทั้งแบบรายงานผลโครงการศูนย์ฝึกอาชีพชุมชนมาให้เพื่อใช้ในการดำเนินงานด้วยแล้ว

อนึ่ง สำหรับสำนักงาน กศน. จังหวัด/กทม. ขอให้แจ้ง กศน. อำเภอ/เขตทราบและ
ถือปฏิบัติตามหลักเกณฑ์การเบิกจ่ายค่าวัสดุฝึกตามระเบียบกระทรวงศึกษาธิการ ว่าด้วยการจัด

การศึกษาต่อเนื่อง พ.ศ. ๒๕๕๕ และแนวทางทางการดำเนินงานศูนย์ฝึกอาชีพชุมชน ปี ๒๕๕๕ ดังกล่าว
พร้อมกับรายงานผลการดำเนินงานให้สำนักงาน กศน. ทราบตามระยะเวลาที่กำหนดด้วย

จึงเรียนมาเพื่อทราบและดำเนินการต่อไป

ขอแสดงความนับถือ



(นายประเสริฐ บุญเรือง)

เลขาธิการ กศน.

กลุ่มส่งเสริมปฏิบัติการ

โทร. ๐ ๒๒๘๒ ๑๗๗๐

โทรสาร ๐๒๒๘๒ ๒๘๕๘

E-mail address : opd_nfe@nfe.go.th

หลักเกณฑ์การจ่ายค่าวัสดุฝึกตามระเบียบกระทรวงศึกษาธิการ ว่าด้วยการจัดการศึกษาต่อเนื่อง พ.ศ. ๒๕๕๔

ตามระเบียบกระทรวงศึกษาธิการ ว่าด้วยการจัดการศึกษาต่อเนื่อง พ.ศ. ๒๕๕๔ ข้อ ๑๑ กำหนดให้กระทรวงการคลังหรือกระทรวงศึกษาธิการ กำหนดค่าใช้จ่ายการดำเนินงานการศึกษาต่อเนื่อง และสำนักงานปลัดกระทรวงศึกษาธิการ ได้ขอตกลงกรมบัญชีกลางการเบิกค่าใช้จ่ายการจัดการศึกษานอกโรงเรียนหลักสูตรระยะสั้น และกรมบัญชีกลางได้รับมอบอำนาจจากกระทรวงการคลังเห็นชอบให้อยู่ในดุลยพินิจของหัวหน้าส่วนราชการในการพิจารณาเบิกจ่ายตามความจำเป็น เหมาะสม ประหยัดและเพื่อประโยชน์ของทางราชการ ตามหนังสือกรมบัญชีกลางที่ กค ๐๔๐๖.๖/๓๕๔๗๘ ลงวันที่ ๑๔ พฤศจิกายน ๒๕๕๔ นั้น

สำนักงานปลัดกระทรวงศึกษาธิการ จึงกำหนดหลักเกณฑ์การเบิกจ่ายค่าวัสดุฝึกตามหลักการจำแนกประเภทรายจ่ายที่สำนักงานประมาณกำหนด สำหรับการจัดการศึกษาต่อเนื่องหลักสูตรระยะสั้น โดยให้เบิกจ่ายได้เท่าที่จ่ายจริงตามความจำเป็น เหมาะสม ประหยัด และเพื่อประโยชน์ของทางราชการภายในวงเงินงบประมาณที่ได้รับจัดสรร หลักสูตรละไม่เกิน ๒,๐๐๐ บาท ต่อผู้เรียน ๑ คน

หมายเหตุ ปลัดกระทรวงศึกษาธิการเห็นชอบหลักเกณฑ์การจ่ายค่าวัสดุฝึกตามระเบียบกระทรวงศึกษาธิการ ว่าด้วยการจัดการศึกษาต่อเนื่อง พ.ศ. ๒๕๕๔ ตามหนังสือสำนักงาน กศน. ด่วนที่สุด ที่ ศธ ๐๒๑๐.๐๔/๑๕๕๑ ลงวันที่ ๒๔ เมษายน ๒๕๕๕ ซึ่งปลัดกระทรวงศึกษาธิการได้เห็นชอบในวันที่ ๒๖ เมษายน ๒๕๕๕



คำสั่งสำนักงานส่งเสริมการศึกษานอกระบบและการศึกษาตามอัธยาศัย

ที่ ๑๖๙/๒๕๕๕

เรื่อง แต่งตั้งคณะทำงานจัดทำแนวทางการดำเนินงานการจัดการศึกษาเพื่อพัฒนาอาชีพและการมีงานทำ

ตามที่ สำนักงาน กศน. ได้จัดให้มีโครงการส่งเสริมการจัดการศึกษาเพื่อพัฒนาอาชีพและการมีงานทำ และในโครงการดังกล่าวจะมีกิจกรรมการจัดทำแนวทางการดำเนินงานการจัดการศึกษาเพื่อพัฒนาอาชีพและการมีงานทำ ดังนั้นเพื่อให้การจัดทำแนวทางการดำเนินงานการจัดการศึกษาเพื่อพัฒนาอาชีพและการมีงานทำเป็นไปอย่างมีประสิทธิภาพ จึงแต่งตั้งคณะทำงานดังต่อไปนี้

- | | |
|---|-------------------|
| ๑. เลขาธิการ กศน. | ที่ปรึกษา |
| (นายประเสริฐ บุญเรือง) | |
| ๒. รองเลขาธิการ กศน. | ประธานคณะทำงาน |
| (นายธวัช ชลารักษ์) | |
| ๓. ผู้อำนวยการกลุ่มส่งเสริมปฏิบัติการ | รองประธานคณะทำงาน |
| ๔. ผู้อำนวยการกลุ่มพัฒนาการศึกษาออกโรงเรียน หรือผู้แทน | คณะทำงาน |
| ๕. ผู้อำนวยการสำนักงาน กศน. จังหวัดเชียงราย | คณะทำงาน |
| ๖. ผู้อำนวยการสำนักงาน กศน. จังหวัดประจวบคีรีขันธ์ | คณะทำงาน |
| ๗. ผู้อำนวยการสำนักงาน กศน. จังหวัดสตูล | คณะทำงาน |
| ๘. ผู้อำนวยการสำนักงาน กศน. จังหวัดระยอง | คณะทำงาน |
| ๙. ผู้อำนวยการสำนักงาน กศน. จังหวัดสกลนคร | คณะทำงาน |
| ๑๐. ผู้อำนวยการศูนย์ฝึกและพัฒนาอาชีพเกษตรกรรม
วัดญาณสังวรารามวรมหาวิหาร อันเนื่องมาจากพระราชดำริ | คณะทำงาน |
| ๑๑. ผู้อำนวยการ กศน. อำเภอสันทราย จังหวัดเชียงใหม่ | คณะทำงาน |
| ๑๒. ผู้อำนวยการ กศน. อำเภอเมืองพระนครศรีอยุธยา
จังหวัดพระนครศรีอยุธยา | คณะทำงาน |
| ๑๓. ผู้อำนวยการ กศน. อำเภอหลังสวน จังหวัดชุมพร | คณะทำงาน |
| ๑๔. ผู้อำนวยการ กศน. เขตดุสิต กรุงเทพมหานคร | คณะทำงาน |

๑๕.	นางสาวอังคณา วสุรวงศ์	หน่วยศึกษานิเทศก์	คณะทำงาน
๑๖.	นายภฤติพัฒน์ แสงทอง	กลุ่มส่งเสริมปฏิบัติการ	คณะทำงานและเลขานุการ
๑๗.	นางสาวอุษณี โพธิ์เดชขจร	กลุ่มส่งเสริมปฏิบัติการ	คณะทำงานและผู้ช่วยเลขานุการ
๑๘.	นางหทัยทิพย์ มณีรัตน์	กลุ่มส่งเสริมปฏิบัติการ	คณะทำงานและผู้ช่วยเลขานุการ
๑๙.	นางพิมพ์ใจ เขียวเพชร	กลุ่มส่งเสริมปฏิบัติการ	คณะทำงานและผู้ช่วยเลขานุการ
๒๐.	นางสาวจิตรลดา โคตรนันทกอก	กลุ่มส่งเสริมปฏิบัติการ	คณะทำงานและผู้ช่วยเลขานุการ

โดยให้คณะทำงานมีหน้าที่ ดังนี้

๑. จัดทำแนวทางการดำเนินงานการจัดการศึกษาเพื่อพัฒนาอาชีพและการมีงานทำ
๒. หน้าที่อื่นๆ ตามที่ได้รับมอบหมาย

ทั้งนี้ ตั้งแต่บัดนี้เป็นต้นไป

สั่ง ณ วันที่ ๒๐ กรกฎาคม พ.ศ. ๒๕๕๕



(นายวัช ชลารักษ์)

รองเลขาธิการ กศน. รักษาราชการแทน
เลขาธิการ กศน.

ภาพขณะทำงานโครงการศูนย์ฝึกอาชีพชุมชน



คณะผู้จัดทำ

ที่ปรึกษา

๑. นายประเสริฐ บุญเรือง เลขาธิการ กศน.
๒. นายธวัช ชลาวัณย์ รองเลขาธิการ กศน.
๓. นางกนกพรรณ สุวรรณพิทักษ์ ผู้อำนวยการกลุ่มส่งเสริมปฏิบัติการ

คณะทำงาน

๑. นายเรืองฤทธิ์ ชมพูผุดผ่อง ผู้อำนวยการสำนักงาน กศน. จังหวัดประจวบคีรีขันธ์ ประธาน
๒. นางสาววิเลขา ลีสุวรรณ ผู้อำนวยการสำนักงาน กศน. จังหวัดเชียงราย คณะทำงาน
๓. นางสาวอังคณา วสุรวงศ์ ศึกษานิเทศก์ เขียวชาญ สำนักงาน กศน. คณะทำงาน
๔. นายจตุรศักดิ์ พุดน้อย รองผู้อำนวยการสำนักงาน กศน. จังหวัดสกลนคร คณะทำงาน
๕. นางอุบล ทศโนโกวิท ผู้อำนวยการ กศน. อำเภอสนทราย จังหวัดเชียงใหม่ คณะทำงาน
๖. นายอุชู เชื้อบ่อคา ผู้อำนวยการ กศน. อำเภอหลังสวน จังหวัดชุมพร คณะทำงาน
๗. นางสาวสุกัญญา ททรัพย์มณี ผู้อำนวยการ กศน. เขตดุสิต กทม. คณะทำงาน
๘. นางสาวทัศนากำปัดตา สำนักงาน กศน. จังหวัดสตูล คณะทำงาน
๙. นางวรมน รัตนจีน สำนักงาน กศน. จังหวัดระยอง คณะทำงาน
๑๐. นางเยาวรัตน์ ปันมณีวงศ์ กลุ่มพัฒนาการศึกษาออกโรงเรียน คณะทำงาน
๑๑. นายกฤติพัฒน์ แสงทอง กลุ่มส่งเสริมปฏิบัติการ คณะทำงานและเลขานุการ
๑๒. นางสาวมะลิวัลย์ ลิทธิสมบุญ กลุ่มส่งเสริมปฏิบัติการ คณะทำงานและเลขานุการ

บรรณาธิการ

นายกฤติพัฒน์ แสงทอง

พิสูจน์อักษร

นางหทัยทิพย์ มณีรัตน์

ออกแบบปก

นางเอื้อมพร สุเมธาวัดนะ





กลุ่มส่งเสริมปฏิบัติการ

สำนักงานส่งเสริมการศึกษานอกระบบและการศึกษาตามอัธยาศัย

วังจันทน์ขอนแก่น ถนนราชดำเนินนอก เขตอุบลราชธานี กรุงเทพมหานคร 10300

สำนักงาน กศน. WWW.nfe.go.th สายด่วน กศน. 1660

